

# ANNUAL REPORT 2019



**Economy**  
*(noun)*

the system of  
production and  
distribution and  
consumption



**Creative**  
*(adjective)*

having the ability  
or power to create;  
"a creative  
imagination"

8  
9  
10  
11  
12  
13  
14  
15  
16  
17  
18  
19  
20  
21  
22

# C O N T

---

## 01

สารจากประธาน  
กรรมการ

^  
หน้า 4

---

## 02

สารจาก  
ผู้อำนวยการ

^  
หน้า 5

---

## 03

ประวัติความเป็นมา  
และข้อมูลทั่วไปของ  
องค์กร

^  
หน้า 6

---

## 06

ข้อมูลการเข้า  
ประชุมของ  
กรรมการ

^  
หน้า 14

---

## 07

ภาพรวมการปฏิบัติงานตามภารกิจหลัก  
ของสำนักงานฯ ประจำปี พ.ศ. 2562

^  
หน้า 16

---

## 09

รายงานการ  
วิเคราะห์ด้าน  
ภารกิจหลักของ  
สำนักงานฯ

^  
หน้า 40

---

## 10

รายงาน  
การวิเคราะห์  
ด้านการเงิน

^  
หน้า 44

---

## 11

รายงานงบการเงิน

^  
หน้า 44

E

N

T

S

## Economy

(noun)

the system of production and distribution and consumption

04

วิสัยทัศน์ พันธกิจ  
แผนยุทธศาสตร์  
การดำเนินงาน  
ของสำนักงานฯ

^  
หน้า 7

05

โครงสร้างองค์กร คณะกรรมการ และอนุกรรมการ  
1. โครงสร้างองค์กร  
2. คณะกรรมการตรวจสอบภายใน  
3. อนุกรรมการบริหารงานบุคคล  
4. อนุกรรมการกฎหมาย

^  
หน้า 9

08

ผลงานปฏิบัติงานตามภารกิจหลักของสำนักงานฯ  
ประจำปี พ.ศ. 2562 (2019 Results)

^  
หน้า 34

## Creative

(adjective)

having the ability or power to create; "a creative imagination"

12

รายงานผู้สอบ  
บัญชี

^  
หน้า 44

13

แผนการดำเนินงานประจำปีงบประมาณ พ.ศ. 2563

^  
หน้า 68

## 01

## ส่วนที่ 1

# สารจาก ประธานกรรมการ

สำนักงานส่งเสริม  
เศรษฐกิจสร้างสรรค์  
(องค์การมหาชน) หรือ  
สศส. Creative  
Economy Agency  
(Public Organization)  
หรือ CEA จัดตั้งขึ้น  
ตามพระราชกฤษฎีกา



ดร. อรธรรกา สิญญะเรือง

จัดตั้งสำนักงานส่งเสริมเศรษฐกิจสร้างสรรค์ (องค์การมหาชน) พ.ศ. 2561 โดยมีผลใช้บังคับเมื่อวันที่ 14 สิงหาคม 2561 ทำหน้าที่ส่งเสริมและพัฒนาศักยภาพของเศรษฐกิจสร้างสรรค์ เพื่อให้เศรษฐกิจสร้างสรรค์เป็นพลังขับเคลื่อนไปสู่เศรษฐกิจที่สมดุลและยั่งยืนในระยะยาว โดยในปีงบประมาณ พ.ศ. 2562 ซึ่งเป็นปีแรกของการจัดตั้ง สศส. ได้ดำเนินการตามแนวดังต่อไปนี้

ประการที่หนึ่ง การดำเนินการตามบทเฉพาะกาลแห่งพระราชกฤษฎีกาจัดตั้งฯ ซึ่งเป็นขั้นตอนของการจัดทำข้อกำหนดกฎระเบียบ ข้อบังคับของสำนักงาน รวมถึงการดำเนินการตามมติคณะรัฐมนตรีที่เกี่ยวข้องในการโอนบรรดาดำเนินการและอำนาจ กิจการ ทรัพย์สิน สิทธิ หนี้ งบประมาณ และเงินรายได้ของสำนักงานบริหารและพัฒนาองค์ความรู้ (องค์การมหาชน) เฉพาะในส่วนของศูนย์สร้างสรรค์งานออกแบบไปเป็นของสำนักงานส่งเสริมเศรษฐกิจสร้างสรรค์ (องค์การมหาชน) รวมถึงการจัดทำโครงสร้างองค์กรและกรอบอัตรากำลัง เพื่อให้สอดคล้องกับบทบาทภารกิจได้อย่างเป็นระบบและประสิทธิผล

ประการที่สอง การกำหนดทิศทางและบทบาทของ สศส. ในการเป็นกลไกสำคัญของการขับเคลื่อนเศรษฐกิจสร้างสรรค์

ที่ครอบคลุมตาม 3 ยุทธศาสตร์หลัก คือ การสร้างและพัฒนาทรัพยากรมนุษย์ ผู้เศรษฐกิจสร้างสรรค์ การส่งเสริมการพัฒนาผลิตภัณฑ์ที่มีมูลค่าสูง และการส่งเสริมและพัฒนาพื้นที่สร้างสรรค์ แก่ชุมชนและสาธารณชน

ในปีงบประมาณ พ.ศ. 2563 สศส. จะมุ่งเน้นการดำเนินการตามนโยบายของรัฐบาลด้านเศรษฐกิจสร้างสรรค์ ทั้งในการส่งเสริมให้ภาคอุตสาหกรรมไทยใช้ความคิดสร้างสรรค์ไปสร้างมูลค่าเพิ่มให้แก่สินค้าและบริการ การส่งเสริมนำความคิดสร้างสรรค์ไปพัฒนาสินค้าและบริการเพื่อการท่องเที่ยว โดยเชื่อมโยงกับทุนทางวัฒนธรรม เทคโนโลยี และนวัตกรรม การพัฒนาและเพิ่มมูลค่าแบรนด์สินค้าสร้างสรรค์ไทย (Creative Thailand) ให้เป็นที่ยอมรับระดับสากล รวมถึงการเร่งสร้างความรู้ ความเข้าใจ และคุณค่าของเศรษฐกิจสร้างสรรค์ที่มีต่อระบบเศรษฐกิจของประเทศ ทั้งนี้ เพื่อให้ทุกอุตสาหกรรมใช้ความคิดสร้างสรรค์เพิ่มมูลค่าสินค้าไทยให้เป็นที่ยอมรับระดับโลก

## 02

## ส่วนที่ 2

# สารจาก ผู้อำนวยความสะดวก

ปี 2562 ที่ผ่านมาสำนักงานส่งเสริมเศรษฐกิจสร้างสรรค์ (องค์การมหาชน) หรือ สศส. สามารถส่งเสริมให้เกิดการขับเคลื่อนในด้านการนำความคิดสร้างสรรค์ไปใช้ในการส่งเสริมธุรกิจไทยและในหน่วยงานภาครัฐ ซึ่งเป็นปัจจัยสำคัญในการยกระดับความสามารถในการแข่งขันของประเทศ การพัฒนาและขยายแหล่งบ่มเพาะธุรกิจสร้างสรรค์เพื่อเป็นพื้นที่เสริมสร้างการเรียนรู้และการพัฒนานักสร้างสรรค์ทั้งในส่วนกลางและส่วนภูมิภาค และการพัฒนาพื้นที่สู่การเป็นย่านเศรษฐกิจสร้างสรรค์ ตลอดจนการรวบรวมและพัฒนาฐานข้อมูลเกี่ยวกับเศรษฐกิจสร้างสรรค์เพื่อใช้ในการจัดทำนโยบายของภาครัฐ



นาย อภิสิทธิ์ ไส้ศัตรูไกล

สศส. มีบทบาทด้านการพัฒนาบุคลากรในอุตสาหกรรมสร้างสรรค์ตั้งแต่ระดับเยาวชนจนถึงระดับมืออาชีพ เพื่อเป็นกลไกในการพัฒนางานสร้างสรรค์ที่สามารถตอบสนองด้านการพัฒนาเศรษฐกิจและสังคมของประเทศครอบคลุม 15 สาขาอุตสาหกรรมสร้างสรรค์โดยเริ่มต้นจากสาขาการออกแบบและสาขางานฝีมือและหัตถกรรม และจะขยายผลไปยังสาขาอื่นๆ ในปีต่อไป

ความคิดสร้างสรรค์ยังเป็นเครื่องมือสำคัญที่สศส. ส่งเสริมให้ผู้ประกอบการSMEและวิสาหกิจชุมชนนำไปใช้ในการพัฒนาสินค้าและบริการและก่อให้เกิดผลิตภัณฑ์ที่มีเอกลักษณ์ ตอบโจทย์ผู้บริโภคยุคใหม่ และได้รับโอกาสให้นำสินค้าไปจัดแสดงและส่งออกไปยังต่างประเทศ

ในด้านการพัฒนาพื้นที่ที่มีจุดเริ่มต้นจากการพัฒนาย่านเจริญกรุงให้เป็นย่านเศรษฐกิจสร้างสรรค์ต้นแบบ ให้มีสภาพแวดล้อมที่เอื้อต่อการพัฒนาผลงานและเริ่มต้นธุรกิจควบคู่ไปกับการพัฒนาพื้นที่เพื่อเป็นแหล่งท่องเที่ยว การค้า

และการพัฒนาสาธารณูปโภค และขยายผลไปสู่พื้นที่ในส่วนภูมิภาค อีกทั้งร่วมกับพันธมิตรจัดเทศกาลงานออกแบบกรุงเทพฯ เชียงใหม่ และขอนแก่น ซึ่งเป็นแพลตฟอร์มแสดงศักยภาพของผู้ประกอบการไทย โดยก่อให้เกิดมูลค่าทางเศรษฐกิจมากกว่า 1,000 ล้านบาท

ในปีงบประมาณ พ.ศ. 2563 สศส. มีเป้าหมายสำคัญในการสนับสนุนให้ประเทศไทยเป็นศูนย์กลางการผลิตสินค้าและบริการที่มีมูลค่าสูงบนพื้นฐานความคิดสร้างสรรค์ ผ่านการยกระดับศักยภาพผู้ประกอบการ การขยายแหล่งบ่มเพาะธุรกิจสร้างสรรค์ไปยังส่วนภูมิภาคทั้งในเชิงกายภาพและดิจิทัลแพลตฟอร์ม รวมถึงการพัฒนาพื้นที่สู่ย่านเศรษฐกิจสร้างสรรค์เพิ่มขึ้นอีกไม่น้อยกว่า 15 จังหวัดเมืองรองที่ดึงอัตลักษณ์ของพื้นที่มาต่อยอดและดึงดูดการท่องเที่ยวที่จะก่อให้เกิดมูลค่าเพิ่มทางเศรษฐกิจและยกระดับคุณภาพชีวิต

## 03

## ส่วนที่ 3

# ประวัติความเป็นมา และข้อมูลทั่วไปของ องค์กร

“ความคิดสร้างสรรค์” เป็นปัจจัยขับเคลื่อนสำคัญของการพัฒนาทั้งในมิติเศรษฐกิจ และสังคมที่ทั่วโลกต่างให้ความสำคัญ ในปัจจุบันและอนาคต หลายประเทศจึงมีการจัดตั้งองค์กรเฉพาะด้านเพื่อส่งเสริมให้ความคิดสร้างสรรค์เป็นยุทธศาสตร์สำคัญของการพัฒนาประเทศ เช่นเดียวกับประเทศไทยที่ต้องก้าวให้ทันต่อการเปลี่ยนแปลงของโลก

ด้วยการผลักดันนโยบายการพัฒนาเศรษฐกิจสร้างสรรค์อย่างเป็นรูปธรรม โดยการจัดตั้ง สำนักงานส่งเสริมเศรษฐกิจสร้างสรรค์ (องค์การมหาชน) : สศส. หรือ Creative Economy Agency (Public Organization) : CEA เพื่อเป็นหน่วยงานเฉพาะด้านที่ทำหน้าที่ในการส่งเสริมและพัฒนาเศรษฐกิจสร้างสรรค์ โดยการพัฒนาปัจจัยที่สนับสนุนอุตสาหกรรมสร้างสรรค์ให้เติบโต สามารถต่อยอดทุนวัฒนธรรมและเชื่อมต่อกับภาคการผลิต เพื่อยกระดับความสามารถของผู้ประกอบการไทยให้สามารถแข่งขันได้ในระดับสากล

ทั้งนี้ การจัดตั้ง CEA เป็นการยกระดับศูนย์สร้างสรรค์งานออกแบบ(Thailand Creative & Design Center: TCDC) หน่วยงานภายใต้สำนักงานบริหารและพัฒนาองค์ความรู้ (องค์การมหาชน) ให้เป็นสำนักงานส่งเสริมเศรษฐกิจสร้างสรรค์ (องค์การมหาชน) ตามมติคณะรัฐมนตรีวันที่ 20 มิถุนายน 2561 เนื่องจากเป็นหน่วยงานที่ทำหน้าที่ในการส่งเสริมความคิดสร้างสรรค์และการออกแบบอย่างต่อเนื่องนับตั้งแต่

เปิดให้บริการเมื่อวันที่ 14 พฤศจิกายน 2548 อีกทั้งยังเป็นหน่วยงานที่ประสานความร่วมมือกับหน่วยงานภาครัฐในการส่งเสริมให้เกิดการผลักดันให้เศรษฐกิจสร้างสรรค์เป็นส่วนหนึ่งของแผนยุทธศาสตร์ชาติ

สำนักงานส่งเสริมเศรษฐกิจสร้างสรรค์ (องค์การมหาชน) หรือ สศส. ได้จัดตั้งขึ้นตามพระราชกฤษฎีกาจัดตั้งสำนักงานส่งเสริมเศรษฐกิจสร้างสรรค์ (องค์การมหาชน) พ.ศ. 2561 ซึ่งมีผลใช้บังคับตั้งแต่วันที่ 14 สิงหาคม พ.ศ. 2561 เป็นหน่วยงานภายใต้กำกับสำนักนายกรัฐมนตรี โดยมีบทบาทสำคัญในการส่งเสริมและพัฒนาศักยภาพของเศรษฐกิจสร้างสรรค์ให้เป็นกลไกสำคัญในการพัฒนาระบบเศรษฐกิจและส่งเสริมการผลิตสินค้าและบริการที่มีมูลค่าสูง เป็นที่ยอมรับในระดับสากลบนพื้นฐานแนวคิดสร้างสรรค์และการพัฒนาองค์ความรู้เกี่ยวกับอุตสาหกรรมที่มีศักยภาพ เพื่อยกระดับความสามารถของประเทศไทยให้สามารถแข่งขันได้ในเวทีโลก

## 04

## ส่วนที่ 4

# วิสัยทัศน์ พันธกิจ แผนยุทธศาสตร์ การดำเนินงาน ของสำนักงานฯ

“วิสัยทัศน์”  
พัฒนาและส่งเสริม  
บุคลากรสร้างสรรค์  
และธุรกิจไทยให้น่า  
นวัตกรรมและความ  
คิดสร้างสรรค์ไปใช้ยก  
ระดับสินค้าและบริการ  
ของไทยให้สามารถ  
แข่งขันได้ในเวทีสากล

## วัตถุประสงค์

1. ส่งเสริมและพัฒนาศักยภาพของ  
เศรษฐกิจสร้างสรรค์และปัจจัย  
สนับสนุนการพัฒนาเศรษฐกิจ  
สร้างสรรค์ เพื่อผลักดันให้เกิดการ  
พัฒนาและยกระดับเศรษฐกิจ
2. ส่งเสริมและสนับสนุนการพัฒนา  
ความคิดสร้างสรรค์และนวัตกรรมให้  
แก่ชุมชน สาธารณชน และสถาบันการ  
ศึกษา

3. ส่งเสริมและพัฒนาพื้นที่ที่เอื้อต่อ  
บรรยากาศสร้างสรรค์และการเริ่มต้น  
ธุรกิจใหม่ รวมทั้งพัฒนาย่านเศรษฐกิจ  
สร้างสรรค์ให้เกิดขึ้น

4. พัฒนาผู้ประกอบการและส่งเสริมให้เกิดการนำกระบวนการคิด  
เชิงสร้างสรรค์ไปใช้ในการพัฒนา  
ผลิตภัณฑ์และสร้างนวัตกรรมเพื่อเพิ่ม  
ขีดความสามารถในการแข่งขันทาง  
เศรษฐกิจของประเทศ

5. เป็นศูนย์กลางการรวบรวมและ  
พัฒนาข้อมูลและสถิติเกี่ยวกับ  
เศรษฐกิจสร้างสรรค์ เพื่อการตัดสินใจ  
เชิงนโยบาย และเพื่อสนับสนุนความ  
คิดสร้างสรรค์และการสร้างนวัตกรรม

6. ส่งเสริมและประสานความร่วมมือ  
กับหน่วยงานภาครัฐ ภาคเอกชน และ  
หน่วยงานต่างประเทศหรือระหว่าง  
ประเทศ เพื่อแลกเปลี่ยนและถ่ายทอด  
องค์ความรู้ด้านความคิดสร้างสรรค์  
ที่จะนำไปสู่เศรษฐกิจสร้างสรรค์ของ  
ประเทศ

## ความเชื่อมโยงแผนยุทธศาสตร์การดำเนินงานของสำนักงานส่งเสริมเศรษฐกิจสร้างสรรค์ (องค์การมหาชน)

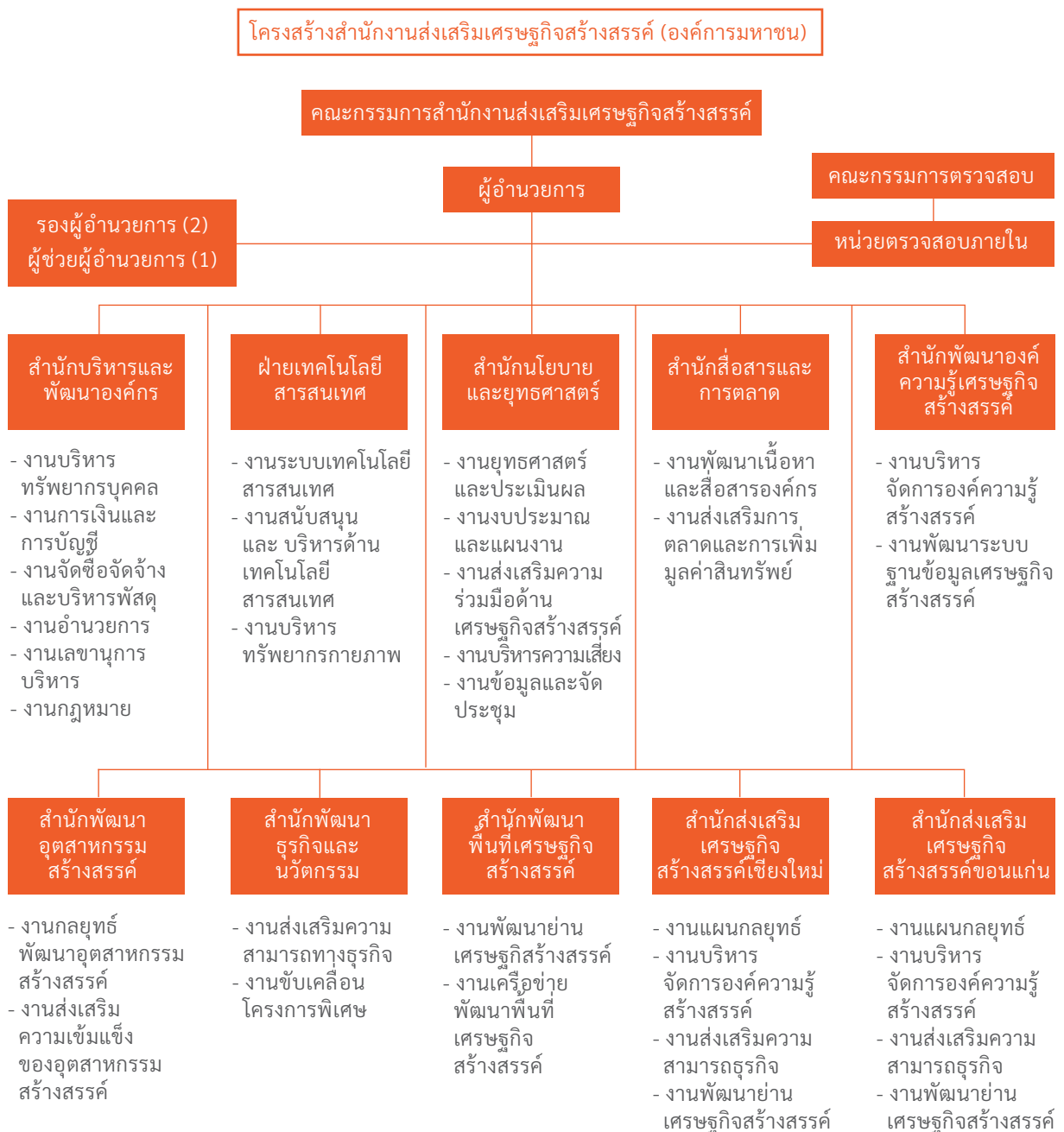
<p>ยุทธศาสตร์ชาติ พ.ศ. 2561 - 2580</p>	<p>ยุทธศาสตร์ชาติด้านการสร้างความสามารถในการแข่งขัน</p>					
<p>แผนแม่บท และแผนพัฒนาเศรษฐกิจ และสังคมแห่งชาติ ฉบับที่ 12</p>	<p>แผนแม่บทด้านการสร้างความสามารถในการแข่งขัน</p>	<p>แผนพัฒนาเศรษฐกิจและสังคมแห่งชาติ ฉบับที่ 12 (พ.ศ. 2560 - 2564)</p>				
<p>แผนการส่งเสริมเศรษฐกิจสร้างสรรค์</p>	<p>ยุทธศาสตร์แผนการส่งเสริมเศรษฐกิจสร้างสรรค์ ในระยะ 5 ปี</p>					
<p>วัตถุประสงค์การจัดตั้งสำนักงานฯ</p>	<p>1. ส่งเสริมและพัฒนาศักยภาพของเศรษฐกิจสร้างสรรค์ และปัจจัยสนับสนุนการพัฒนาเศรษฐกิจสร้างสรรค์เพื่อผลักดันให้เกิดการพัฒนาและยกระดับเศรษฐกิจ</p>	<p>2. ส่งเสริมและสนับสนุนการพัฒนาคิดสร้างสรรค์และนวัตกรรมให้แก่ชุมชน สาธารณชน และสถาบันการศึกษา</p>	<p>3. ส่งเสริมและพัฒนาพื้นที่ที่เอื้อต่อบรรยากาศสร้างสรรค์และการเริ่มต้นธุรกิจใหม่ รวมทั้งพัฒนาย่านเศรษฐกิจสร้างสรรค์ให้เกิดขึ้น</p>	<p>4. พัฒนาผู้ประกอบการและส่งเสริมให้เกิดการนำกระบวนการคิดเชิงสร้างสรรค์ไปใช้ในการพัฒนาผลิตภัณฑ์และสร้างนวัตกรรมเพื่อเพิ่มขีดความสามารถในการแข่งขันทางเศรษฐกิจของประเทศ</p>	<p>5. เป็นศูนย์กลางการรวมและพัฒนาข้อมูลและสถิติเกี่ยวกับเศรษฐกิจสร้างสรรค์ เพื่อการตัดสินใจเชิงนโยบาย และเพื่อสนับสนุนความคิดสร้างสรรค์และ การสร้างนวัตกรรม</p>	<p>6. ส่งเสริมและประสานความร่วมมือกับภาค รัฐ ภาคเอกชน และหน่วยงานต่างประเทศ หรือระหว่างประเทศ เพื่อแลกเปลี่ยน และถ่ายทอดองค์ความรู้ด้านความคิดสร้างสรรค์ที่จะนำไปสู่เศรษฐกิจสร้างสรรค์ของประเทศ</p>
<p>แผนยุทธศาสตร์สำนักงานฯ ปี 2562 - 2563</p>	<p>สร้างและพัฒนาทรัพยากรมนุษย์ สู่วิศวกรรมสร้างสรรค์</p>	<p>ส่งเสริมการพัฒนาที่มีมูลค่าสูง</p>	<p>ส่งเสริมและพัฒนาพื้นที่สร้างสรรค์แก่ชุมชน และสาธารณชน</p>			
	<p>ส่งเสริมและพัฒนาทักษะความรู้ที่จำเป็นแก่ผู้ประกอบการ ในการนำกระบวนการคิดเชิงสร้างสรรค์ ไปใช้เป็นเครื่องมือในการพัฒนาธุรกิจ และขับเคลื่อนเศรษฐกิจและสังคม</p>	<p>สร้างและพัฒนาผู้ประกอบการยุคใหม่ ที่ใช้ความคิดสร้างสรรค์ในการผลิตสินค้าและบริการที่มีมูลค่าสูง</p>	<p>ส่งเสริมการพัฒนาโครงสร้างพื้นฐาน และสิ่งอำนวยความสะดวกทั้งใน ด้านกายภาพ กฎหมาย กฎระเบียบ และบรรยากาศที่เอื้อต่อการพัฒนา และบ่มเพาะธุรกิจสร้างสรรค์</p>			



## 05

## ส่วนที่ 5

## โครงสร้างองค์กร





[ ]  
นาง อรรชกา สีบุญเรือง  
ประธานกรรมการสำนักงานส่งเสริม  
เศรษฐกิจสร้างสรรค์

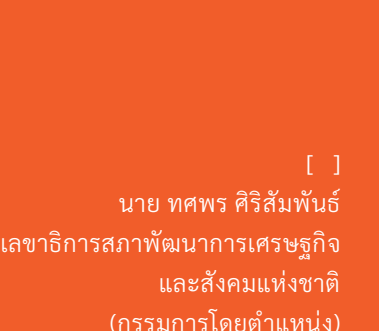
## คณะกรรมการ

[ ]  
นางสาว อัจฉรินทร์ พัฒนพันธ์ชัย  
ปลัดกระทรวงดิจิทัลเพื่อเศรษฐกิจ  
และสังคม (กรรมการโดยตำแหน่ง)



[ ]  
นาย พสุ โลหารชุน  
ปลัดกระทรวงอุตสาหกรรม  
(กรรมการโดยตำแหน่ง)

[ ]  
นาย บุญยฤทธิ์ กัลยาณมิตร  
ปลัดกระทรวงพาณิชย์  
(กรรมการโดยตำแหน่ง)



[ ]  
นาย ทศพร ศิริสัมพันธ์  
เลขาธิการสภาพัฒนาการเศรษฐกิจ  
และสังคมแห่งชาติ  
(กรรมการโดยตำแหน่ง)



[ ]  
 นาย ดิสทัต ไทตระกิตย  
 กรรมการผู้ทรงคุณวุฒิสำนักงานส่งเสริมเศรษฐกิจสร้างสรรค์



[ ]  
 นาง สีลาภรณ์ บัวสาย  
 กรรมการผู้ทรงคุณวุฒิสำนักงานส่งเสริมเศรษฐกิจสร้างสรรค์



[ ]  
 นาง การดี เลียวไพโรจน์  
 กรรมการผู้ทรงคุณวุฒิสำนักงานส่งเสริมเศรษฐกิจสร้างสรรค์



[ ]  
 นาย แดน ศรีมณี  
 กรรมการผู้ทรงคุณวุฒิสำนักงานส่งเสริมเศรษฐกิจสร้างสรรค์



[ ]  
 นาย สุรพงษ์ เลิศสิทธิชัย  
 กรรมการผู้ทรงคุณวุฒิสำนักงานส่งเสริมเศรษฐกิจสร้างสรรค์



[ ]  
 นาย อภิสิทธิ์ ไล่ศัตรูไกล  
 กรรมการและเลขานุการ

# คณะผู้บริหาร



[ ]

นาย อภิสิทธิ์ ไล่สัตว์ไกล  
ผู้อำนวยการสำนักงานส่งเสริม  
เศรษฐกิจสร้างสรรค์



[ ]

นาย พิเชิต วีรังคบุตร  
รักษาการผู้อำนวยการสำนักพัฒนา  
พื้นที่เศรษฐกิจสร้างสรรค์  
และรักษาการผู้อำนวยการสำนักส่งเสริม  
เศรษฐกิจสร้างสรรค์ ขอนแก่น



[ ]

นางสาวมนทิณี ยงวิกุล  
รักษาการผู้อำนวยการสำนักสื่อสาร  
และการตลาด และรักษาการผู้อำนวยการ  
สำนักพัฒนาธุรกิจและนวัตกรรม

[ ]

นายอินทพันธุ์ บัวเขียว  
รักษาการผู้อำนวยการสำนักบริหาร  
และพัฒนาองค์กร และรักษาการ  
ผู้อำนวยการสำนักส่งเสริมเศรษฐกิจ  
สร้างสรรค์ เชียงใหม่





[ ]

นางสาวศิริอร ทริมปราณี  
 รักษาการผู้อำนวยการสำนักนโยบาย  
 และยุทธศาสตร์ และรักษาการผู้  
 อำนวยการสำนักพัฒนาอุตสาหกรรม  
 สร้างสรรค์



[ ]

นายเลอชาติ ธรรมธีรเสถียร  
 รักษาการผู้อำนวยการสำนักพัฒนาองค์  
 ความรู้เศรษฐกิจสร้างสรรค์ และรักษา  
 การหัวหน้าฝ่ายเทคโนโลยีสารสนเทศ



[ ]

นางยุวรีย์ พงศาสนองกุล  
 รักษาการหัวหน้าหน่วยตรวจสอบ  
 ภายใน

#### คณะกรรมการตรวจสอบภายใน

1. นางสีลาภรณ์ บัวสาย
2. นายสุรพงษ์ เลิศสิทธิชัย
3. นางสาวเฟื่องฟ้า เทียนประภาสสิทธิ์
4. หัวหน้าหน่วยตรวจสอบภายใน

ประธานกรรมการ  
 กรรมการ  
 กรรมการ  
 เลขานุการ

#### อนุกรรมการบริหารงานบุคคล

1. นางการดี เลียวไพโรจน์
2. นายอภิสิทธิ์ ไถ่สัตกุล
3. นายนภดล รมโพธิ์
4. นายปฎิญา เหลืองทองคำ
5. นางสาวพันทิตรา สิ้นพิบูลย์
6. นายอินทพันธุ์ บัวเขียว
7. นายประสิทธิ์ สังข์ทอง

ประธานอนุกรรมการ  
 รองประธานอนุกรรมการ  
 อนุกรรมการ  
 อนุกรรมการ  
 อนุกรรมการ  
 อนุกรรมการและเลขานุการ  
 ผู้ช่วยเลขานุการ

#### อนุกรรมการกฎหมาย

1. นายดิศทัต โทตระกิตย์
2. นายเพิ่มสิน วิชิตนาค
3. นายกิตติศักดิ์ จุลสำรวจ
4. นางสุนทรี สุภาสงวน
5. นายอินทพันธุ์ บัวเขียว
6. นางสาวสิริลักษณ์ กิรดิรัตน์พฤกษ์

ประธานอนุกรรมการ  
 อนุกรรมการ  
 อนุกรรมการ  
 อนุกรรมการ  
 เลขานุการ  
 ผู้ช่วยเลขานุการ

## 06

## ส่วนที่ 6

ข้อมูลการเข้าประชุม  
ของกรรมการ

การเข้าร่วมประชุมของคณะกรรมการสำนักงานส่งเสริมเศรษฐกิจสร้างสรรค์  
ประจำปีงบประมาณ พ.ศ. 2562

พระราชกฤษฎีกาจัดตั้งสำนักงานส่งเสริมเศรษฐกิจสร้างสรรค์ (องค์การมหาชน) พ.ศ. 2561

ที่	รายชื่อคณะกรรมการ	ตำแหน่ง	การประชุมครั้งที่/วันที่ประชุม	
			3/2561	4/2561
			16 ต.ค. 61	12 ธ.ค. 61
1	ปลัดกระทรวงดิจิทัลเพื่อเศรษฐกิจและสังคม	ประธานกรรมการโดยตำแหน่ง	✓	✓
2	ปลัดกระทรวงพาณิชย์	กรรมการโดยตำแหน่ง	✓	✓
3	ปลัดกระทรวงอุตสาหกรรม	กรรมการโดยตำแหน่ง	✓	—
4	เลขาธิการคณะกรรมการพัฒนาการเศรษฐกิจและสังคมแห่งชาติ	กรรมการโดยตำแหน่ง	✓	✓
5	เลขาธิการคณะกรรมการพัฒนาระบบราชการ	กรรมการโดยตำแหน่ง	✓	✓
6	ผู้อำนวยการสำนักงานส่งเสริมเศรษฐกิจสร้างสรรค์	กรรมการและเลขานุการ	✓	✓

คณะกรรมการที่เข้าร่วมประชุม (คน)

คิดเป็น % (จากทั้งหมด 6 คน)

100%

83%

คณะกรรมการมีมติอนุมัติแต่งตั้งคณะกรรมการ สคส. เมื่อวันที่ 25 สิงหาคม 2561

ที่	รายชื่อคณะกรรมการ	ตำแหน่ง	การประชุมครั้งที่/วันที่ประชุม				
			1/2562	2/2562	3/2562	4/2562	5/2562
			7 ม.ค. 62	10 ม.ค. 62	22 ม.ค. 62	11 ก.พ. 62	18 มี.ค. 62
1	นางอรรชกา สีบุญเรือง	ประธานกรรมการ	✓	✓	✓	✓	✓
2	ปลัดกระทรวงดิจิทัลเพื่อเศรษฐกิจและสังคม	กรรมการโดยตำแหน่ง	✓	—	✓	—	✓
3	ปลัดกระทรวงพาณิชย์	กรรมการโดยตำแหน่ง	✓	✓	✓	✓	✓
4	ปลัดกระทรวงอุตสาหกรรม	กรรมการโดยตำแหน่ง	✓	✓	✓	✓	✓
5	เลขาธิการสภาพัฒนาการเศรษฐกิจและสังคมแห่งชาติ	กรรมการโดยตำแหน่ง	✓	✓	—	✓	✓
6	นายดิศทัต โตตระกิตย์	กรรมการผู้ทรงคุณวุฒิ	✓	✓	✓	✓	✓
7	นางสีลาภรณ์ บัวสาย	กรรมการผู้ทรงคุณวุฒิ	✓	✓	✓	✓	✓
8	นางการดี เลียวไพโรจน์	กรรมการผู้ทรงคุณวุฒิ	✓	✓	✓	✓	✓
9	นายสุรพงษ์ เลิศสิทธิชัย	กรรมการผู้ทรงคุณวุฒิ	✓	✓	✓	✓	✓
10	นายแดน ศรีมณี	กรรมการผู้ทรงคุณวุฒิ	—	—	✓	✓	—
11	ผู้อำนวยการสำนักงานส่งเสริมเศรษฐกิจสร้างสรรค์	กรรมการและเลขานุการ	✓	✓	✓	✓	✓

คณะกรรมการที่เข้าร่วมประชุม (คน)

คิดเป็น % (จากทั้งหมด 11 คน)

90% 81% 90% 90% 90%

สรุปการเข้าร่วมประชุมของคณะกรรมการ สคส. ประจำปีงบประมาณ พ.ศ. 2562

การประชุมประจำปีงบประมาณ พ.ศ. 2562 มีการจัดประชุม 7 ครั้ง มีกรรมการเข้าร่วมประชุม

ร้อยละ 80 ขึ้นไป จำนวน 7 ครั้ง จากจำนวนทั้งหมด 7 ครั้ง คิดเป็นร้อยละ 100

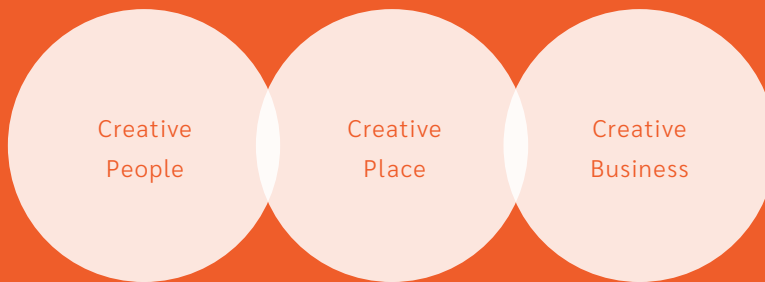
## 07

ส่วนที่ 7

# ภาพรวมการปฏิบัติ งาน ตามภารกิจ หลักของสำนักงานฯ

ภาพรวมและผลงานเด่นของการปฏิบัติงานตามภารกิจหลักของสำนักงานฯ ประจำปี พ.ศ. 2562 (2019)  
Highlights /Impacts)

ในปี 2562 CEA ดำเนินการจัดกิจกรรมและโครงการภายใต้ยุทธศาสตร์ที่จะนำไปสู่การขับเคลื่อนเศรษฐกิจสร้างสรรค์ ใน 3 ด้าน คือ ยุทธศาสตร์ที่ 1 สร้างและพัฒนาทรัพยากรมนุษย์สู่เศรษฐกิจสร้างสรรค์ (Creative People) ยุทธศาสตร์ที่ 2 ส่งเสริมการพัฒนาผลิตภัณฑ์ที่มีมูลค่าสูง (Creative Business) และยุทธศาสตร์ที่ 3 ส่งเสริมและพัฒนาพื้นที่สร้างสรรค์แก่ชุมชนและสาธารณชน (Creative Place)



**Creative People** พัฒนาบุคลากรสร้างสรรค์ทั้งด้านการสร้างมูลค่าสินค้าและบริการ รวมถึงการแก้ปัญหาในเชิงสังคม ตลอดจนส่งเสริมให้ความคิดสร้างสรรค์เป็นส่วนหนึ่งของการพัฒนาทรัพยากรมนุษย์ของประเทศ

**Creative Place** พัฒนาพื้นที่สร้างสรรค์บนพื้นฐานศักยภาพของพื้นที่ที่มีอยู่เดิมเพื่อให้เป็นพื้นที่สนับสนุนอุตสาหกรรมสร้างสรรค์และการขับเคลื่อนเศรษฐกิจ สร้างสรรค์

**Creative Business** ยกกระดับศักยภาพของผู้ประกอบการ ทั้งภาคการผลิตและที่เกี่ยวข้องกับอุตสาหกรรมสร้างสรรค์ ให้นำความรู้ไปพัฒนาและสร้างโอกาสใหม่ทางธุรกิจ เพื่อสร้างเสริมความสามารถใน การแข่งขัน





## สร้างและพัฒนาศูนย์บริการมนุษย์สู่เศรษฐกิจสร้างสรรค์ (Creative People)

ส่งเสริมความรู้และทักษะให้กับบุคลากรสร้างสรรค์ 337,84 คน

พัฒนาแหล่งบ่มเพาะธุรกิจสร้างสรรค์ในรูปแบบสาขา TCDC COMMONS mini TCDC และ mini link 35 แห่งทั่วประเทศ ปี 2562 เพิ่มสาขาขอนแก่น 1 แห่ง (อยู่ระหว่างการก่อสร้าง) mini TCDC 1 แห่ง และ mini TCDC link 5 แห่ง รองรับผู้มาใช้บริการแบบกายภาพและดิจิทัลรวมกว่า 337,824 คน



จัดทำฐานข้อมูลและร่างแผนพัฒนาอุตสาหกรรมสร้างสรรค์สาขาหัตถกรรม

ศึกษาสถานการณ์ข้อมูลสถิติและจัดทำร่างแผนพัฒนาอุตสาหกรรมสร้างสรรค์สาขางานฝีมือและหัตถกรรม (Crafts) เพื่อเป็นกรอบแนวทางในการดำเนินงาน และกำหนดนโยบายในการส่งเสริมอุตสาหกรรมสร้างสรรค์



จัดทำวารสาร CEA OUTLOOK เพื่อเผยแพร่ข้อมูล “อุตสาหกรรมงานฝีมือและหัตถกรรม” และฉบับที่ 2 “อุตสาหกรรมการออกแบบ”



สร้างเครือข่ายความร่วมมือเพื่อการพัฒนาเศรษฐกิจสร้างสรรค์

สร้างเครือข่ายความร่วมมือกับหน่วยงานภาครัฐ และภาคเอกชนทั้งในประเทศและต่างประเทศเพื่อนำไปสู่การดำเนินกิจกรรมหรือโครงการอันจะเป็นประโยชน์ต่อการพัฒนาเศรษฐกิจสร้างสรรค์รวมถึงการแลกเปลี่ยนเรียนรู้รูปแบบและวิธีการในการส่งเสริมศักยภาพให้แก่อุตสาหกรรมสร้างสรรค์สาขาต่างๆ

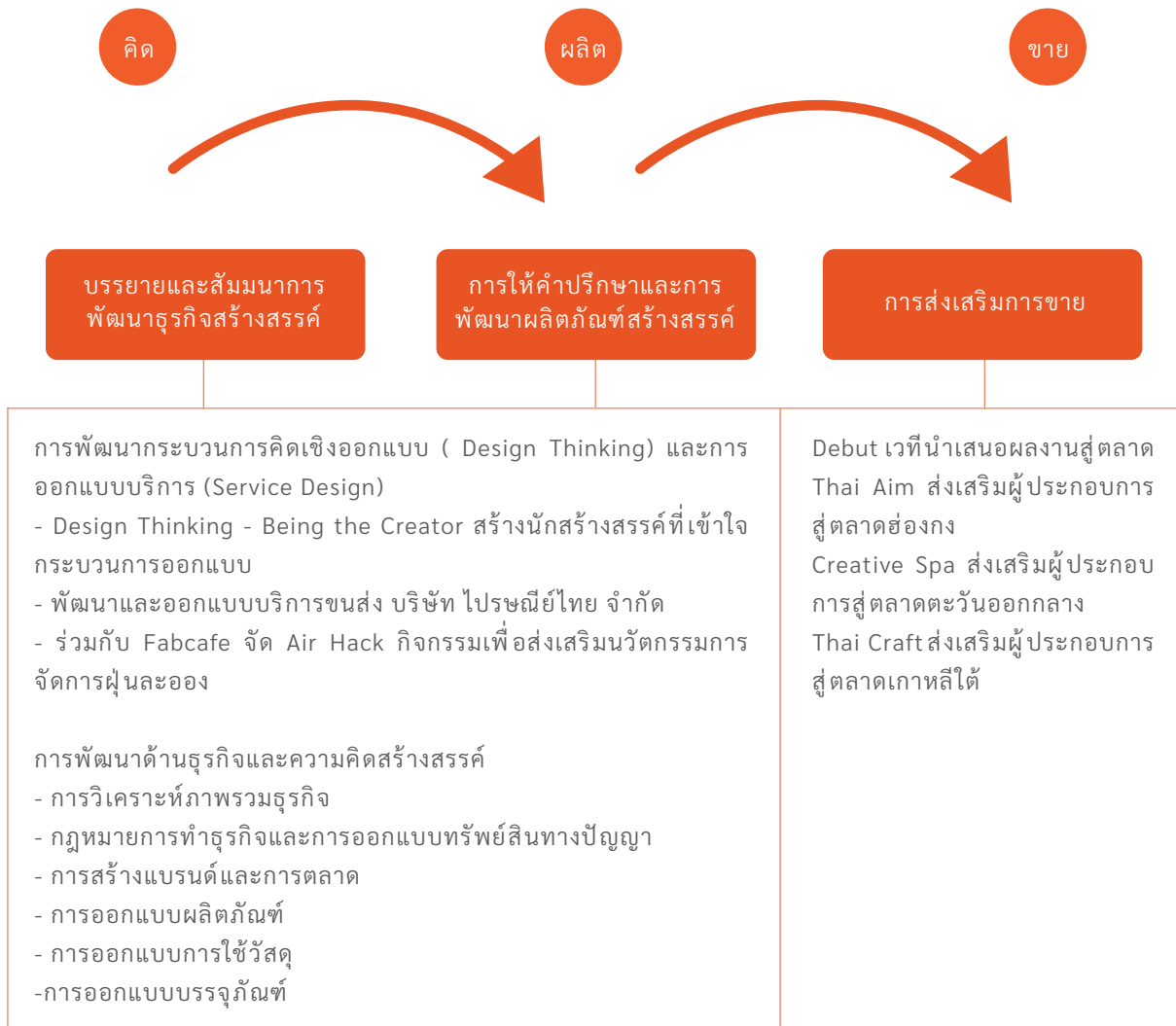


ลงนามร่างบันทึกความเข้าใจระหว่างรัฐบาลแห่งสาธารณรัฐอินโดนีเซียกับรัฐบาลแห่งราชอาณาจักรไทย ว่าด้วยความร่วมมือด้านอุตสาหกรรมสร้างสรรค์ โดยสำนักงานเศรษฐกิจสร้างสรรค์แห่งสาธารณรัฐอินโดนีเซีย (Indonesia Creative Economy Agency) หรือ BEKRAF และสำนักงานส่งเสริมเศรษฐกิจสร้างสรรค์ (องค์การมหาชน) หรือ CEA



CEA Forum เวทีความร่วมมือของหน่วยงานภาครัฐและเอกชน ในการแลกเปลี่ยนความรู้ด้านการพัฒนานโยบาย เศรษฐกิจสร้างสรรค์ เมืองสร้างสรรค์ และเบื้องหลังการสร้างสรรคผลงาน และแรงบันดาลใจจาก 12 นักสร้างสรรค์

## ส่งเสริมการพัฒนาผลิตภัณฑ์ที่มีมูลค่าสูง (Creative Business) เพิ่มศักยภาพผู้ประกอบการทั่วประเทศ 7,000 ราย



พัฒนาผลิตภัณฑ์กลุ่มผู้ประกอบการหัตถกรรมสร้างสรรค์ 68 ราย







### Service Design สำหรับรถไฟท่องเที่ยว

การออกแบบบริการ หรือ Service Design เป็นเครื่องมือสำคัญในการพัฒนาบริการสาธารณะที่ให้ความสำคัญกับการตอบสนองกลุ่มเป้าหมายในการใช้งานโดยสศส. ร่วมกับการรถไฟแห่งประเทศไทยในการปรับปรุงรถไฟขบวนนั่งปรับอากาศที่ได้รับมอบจากบริษัทรถไฟฮอกไกโด (JR Hokkaido) จำนวน 10 คัน ให้เป็นรถไฟท่องเที่ยวที่สร้างคุณค่าให้กับบริการสาธารณะด้วยการออกแบบทั้งในด้านการออกแบบพื้นที่ใช้สอย รูปแบบภายใน-ภายนอกของผู้โดยสาร



และจัดทำแผนการท่องเที่ยวรวมถึงข้อเสนอแนะการดำเนินธุรกิจ ให้เน้นการออกแบบขบวนรถที่ตอบโจทย์กลุ่มเป้าหมายจริง ด้วยกระบวนการมีส่วนร่วมจากผู้ให้บริการ ผู้ใช้งาน นักออกแบบ วิศวกร และผู้เกี่ยวข้อง เพื่อสร้างประสบการณ์ที่ดีให้กับผู้ใช้บริการ



ส่งเสริมผู้ประกอบการสู่ตลาดสากล “งานแสดงสินค้า Handarty Korea 2019”



## พัฒนาและยกระดับวิสาหกิจชุมชนในภูมิภาค

สำนักงานส่งเสริมเศรษฐกิจสร้างสรรค์ (องค์การมหาชน) ร่วมกับวิทยาลัยชุมชนแพร่ วิสาหกิจชุมชนเข้าร่วม 3 แห่ง ได้แก่ วิสาหกิจชุมชนผู้ค้าเฟอร์นิเจอร์หวัดง วิสาหกิจชุมชนงานไม้บ้านดอนมูล ม.4 และวิสาหกิจชุมชนเทคโนโลยีงานไม้ จ.แพร่ พัฒนาผลิตภัณฑ์ต้นแบบเฟอร์นิเจอร์ไม้สักสำหรับผู้สูงอายุ คอลเลกชัน “บุญ-แชร์” ซึ่งใช้งานและวางจำหน่าย ณ ศูนย์เวชศาสตร์ผู้สูงอายุเชียงใหม่



“บุญค้า” เป็นวอล์คเกอร์ไม้สักใช้สำหรับช่วยเดิน มีที่พักแบบกึ่งนั่งกึ่งยืนติดตั้งไว้ให้สามารถนั่งพัก ระหว่างทางได้อีกด้วย



พัฒนาบุคลากรทางการศึกษาให้เข้าใจกระบวนการคิดเชิงออกแบบ (DesignThinking) โดยฝึกอบรมให้กับวิทยาลัยชุมชนแม่ฮ่องสอน และวิทยาลัยชุมชนแพร่ พร้อมด้วย 6 ชุมชนจากสองจังหวัดเข้าร่วม เพื่อเป็นการพัฒนาศักยภาพและทักษะความสามารถของบุคลากรทางการศึกษา ให้สามารถนำไปสอนและใช้ในการพัฒนาผลิตภัณฑ์ของชุมชนต่อไป





อบรมด้านการบริการให้แก่ผู้ประกอบการโฮมสเตย์ และโรงแรม ณ บ้านสะปัน ต.ดงพญา อ.บ่อเกลือ จ.น่าน โดยร่วมกับชุมชนบ้านสะปันและชุมชนบ้านห้วยหาดหลักลาย



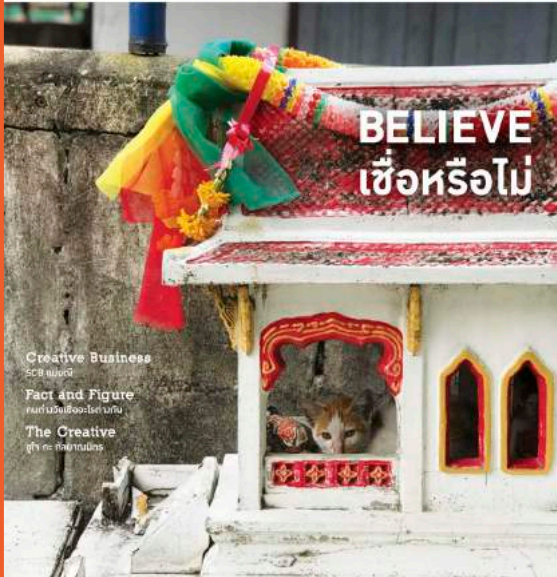
อบรมด้านการตลาดสู่ความสำเร็จ เพื่อสร้างความเข้าใจพื้นฐานการตลาด และนำไปใช้ในการปรับปรุงพัฒนาผลิตภัณฑ์ ให้กับวิสาหกิจชุมชนผ้าทอชนเผ่ากะเหรี่ยงแม่สา และวิสาหกิจชุมชนศูนย์จำหน่ายผลิตภัณฑ์ผ้าและสินค้าแม่แจ่ม จังหวัดเชียงใหม่ รวมทั้งกลุ่มทอบ้านหนองเหือง อ.ป่าซาง จ.ลำพูน และกลุ่มทอผ้าไทลื้อบ้านธิจังหวัดลำพูน เข้าร่วมกิจกรรม





นิคมส่งเสริมการค้าระหว่างเมืองและภูมิภาคไทย TCE CEA

พฤษภาคม 2562 ปีที่ 10 | ฉบับที่ 12  
จากฟรี



พัฒนาและเผยแพร่องค์ความรู้เศรษฐกิจสร้างสรรค์สู่  
ผู้ใช้งานกว่า 105,240 คน/ครั้ง

จัดทำนิตยสาร “คิด” และฐานข้อมูลองค์ความรู้ 4 ฐาน  
คือ ฐานข้อมูลนักร้องแบบและผู้ประกอบการไทย ฐาน  
ข้อมูลวัสดุไทยฐานข้อมูลธุรกิจย่านสร้างสรรค์ (ย่าน  
เจริญกรุง) ฐานข้อมูลเนื้อหาองค์ความรู้สร้างสรรค์ โดย  
มีการจัดทำเนื้อหาองค์ความรู้เพื่อบรรจุไว้ในฐานข้อมูล  
สำหรับการสืบค้นของผู้ประกอบการ และผู้ที่สนใจแล้ว  
กว่า 487 เรื่อง

## TREND 2020 POSITIVE POWER

### เจาะเทรนด์โลก 2020 POSITIVE POWER

พบการวิเคราะห์เจาะลึกกระแสของโลกใบใหญ่  
สู่การถล่มถล่มข้อมูล และนำเสนอในรูปแบบที่เข้าใจง่าย  
ใช้ได้จริง ให้คุณก้าวล้ำนำเทรนด์ก่อนใคร

- ความเปลี่ยนแปลงของผู้คนแต่ละเจนเนอเรชัน
- สิ่งแวดล้อมและสภาวะรอบตัว
- สังคมและวัฒนธรรม
- เทคโนโลยีและนวัตกรรม

ดาวน์โหลดฟรี!



[www.creativethailand.org](http://www.creativethailand.org)



จัดทำสรุปข้อมูล Trend 2020: Positive Power สำหรับ  
ดาวน์โหลด พร้อมการบรรยายหัวข้อ “เจาะเทรนด์โลก  
2020” และ “จับเมกะเทรนด์เป็นไอเดียผลิตภัณฑ์”  
(From Megatrend to Idea for New Craft Products)

## พัฒนาย่านเศรษฐกิจสร้างสรรค์ต้นแบบ (Creative Place)



### ส่งเสริมและพัฒนาพื้นที่สร้างสรรค์ แก่ชุมชนและสาธารณชน

จัดทำ (ร่าง) แผนปฏิบัติการส่งเสริมย่านเศรษฐกิจสร้างสรรค์ ซึ่งได้มีการจัดประชุมระดมความคิดเห็น (ร่าง) แผนปฏิบัติการส่งเสริมย่านเศรษฐกิจสร้างสรรค์ วันที่ 26 กรกฎาคม 2562 เพื่อรับฟังความคิดเห็นและแนวทางการบรรจุโครงการจากหน่วยงานที่เกี่ยวข้องกับการพัฒนาและส่งเสริมย่านเศรษฐกิจสร้างสรรค์ นอกจากนี้ยังได้มีการจัดกิจกรรมพัฒนาย่านสร้างสรรค์ตามแนวทางการจัดทำแผนพัฒนาเมืองสร้างสรรค์และย่านสร้างสรรค์ เพื่อให้ “ย่านเจริญกรุง” เป็นย่านสร้างสรรค์ต้นแบบของประเทศ



ร่วมกับกรุงเทพมหานคร เสนอชื่อกรุงเทพมหานครเข้าร่วมเป็นเครือข่ายเมืองสร้างสรรค์ยูเนสโก (UNESCO Creative Cities Network: UCCN)



ร่วมกับเทศบาลนครขอนแก่น กรมธนารักษ์ กลุ่มผู้ประกอบการและชุมชนย่านศรีจันทร์ หน่วยงานพันธมิตรในพื้นที่ จัดประชุมเชิงปฏิบัติการเพื่อผลักดันให้ศรีจันทร์เป็นย่านสร้างสรรค์ต้นแบบของขอนแก่น โดยได้ข้อสรุปเป็นโครงการนำร่อง อาทิ ศรีจันทร์ Club - โครงการรวมกลุ่มคนรักศรีจันทร์เพื่อย่านศรีจันทร์, Make Over ศรีจันทร์ - โครงการปรับปรุงสภาพทางกายภาพของย่าน, ศรีจันทร์ซอดแฉ่ง Walking Street โครงการถนนคนเดินประจำย่าน, ศรีจันทร์ One Stop Service Hub - โครงการพัฒนาผู้ประกอบการและธุรกิจใยย่านศรีจันทร์ และศรีจันทร์ Easy Access - โครงการพัฒนาระบบขนส่งและการเข้าถึงย่านศรีจันทร์ เป็นต้น

พัฒนาพื้นที่ส่งเสริมธุรกิจสร้างสรรค์ สร้างรายได้กว่า 1,000 ล้านบาท

พัฒนากิจกรรมเพื่อส่งเสริมธุรกิจสร้างสรรค์ ในรูปแบบของเทศกาลใน 3 จังหวัด ประกอบด้วย เทศกาลงานออกแบบ เชียงใหม่ 2561 เทศกาลงานออกแบบ กรุงเทพฯ 2562 และเทศกาลงานออกแบบอีสาน 2562 สามารถสร้างผลกระทบเชิงเศรษฐกิจได้มากกว่า 1,148 ล้านบาท



เทศกาลงานออกแบบเชียงใหม่ 2561 จัดขึ้น ณ ศูนย์  
สร้างสรรค์งานออกแบบ เชียงใหม่ และย่านอนุสาวรีย์  
สามกษัตริย์ ระหว่างวันที่ 8 - 16 ธันวาคม 2561 มีผู้เข้า  
ร่วมงาน 125,548 คน สร้างผลกระทบเชิงเศรษฐกิจได้  
963 ล้านบาท



เทศกาลงานออกแบบอีสาน 2562 จังหวัดขอนแก่น จัดขึ้นบนถนนกัลปพฤกษ์ ย่านกิงสดาล จังหวัดขอนแก่น ระหว่างวันที่ 10 – 13 มกราคม 2562 มีผู้เข้าร่วมงาน 20,321 คน สร้างผลกระทบเชิงเศรษฐกิจได้ 0.95 ล้านบาท



B  
A  
N  
G  
K  
O  
K  
D  
E  
S  
I  
G  
N  
W  
E  
E  
K  
2019

เทศกาลงานออกแบบกรุงเทพฯ 2562 จัดขึ้นในย่านเจริญกรุง คลองสาน สุขุมวิทและพระราม 1 ระหว่างวันที่ 26 มกราคม - 3 กุมภาพันธ์ 2562 มีผู้เข้าร่วมงาน 354,940 คน สร้างผลกระทบเชิงเศรษฐกิจได้ 184 ล้านบาท



# BANGKOK DESIGN WEEK 2019

## FUSING FORWARD

ผลงานสร้าง  
สู่ออนาคต



FB / IG : bangkokedesignweek #BKXDW2019 | #bangkokedesignweek [bangkokedesignweek.com](http://bangkokedesignweek.com)

# BANGKOK DESIGN WEEK 2019

## FUSING FORWARD

ผลงานสร้าง  
สู่ออนาคต

เทศกาลงานออกแบบ  
ที่รวมความคิดสร้างสรรค์  
เพื่อทำให้กรุงเทพฯ  
ก้าวไปข้างหน้า

Creativity & design  
festival for vibrant  
Bangkok.

26 JAN  
มกราคม

3 FEB  
กุมภาพันธ์

- เจริญกรุง  
Charoenkrung
- คลองสาน  
Khlong San
- พระราม 1  
Rama 1
- สุขุมวิท  
Sukhumvit

SHOWCASE & EXHIBITION  
CREATIVE DISTRICT PROJECT  
TALK & WORKSHOP  
CREATIVE MARKET  
EVENT & PROGRAM

Organized by



สำนักงานส่งเสริม  
วิสาหกิจขนาดกลาง  
และย่อม



TCDC



# BANGKOK DESIGN WEEK





## พัฒนากิจกรรมยกระดับคุณภาพชีวิตในย่าน

พัฒนากิจกรรมเพื่อส่งเสริมด้านการพัฒนาคุณภาพชีวิตในย่านเจริญกรุง จากต้นแบบ 22 ผลงาน โดย 24 ทีมนักออกแบบ ที่ใช้กระบวนการทำงานร่วมกันของคนในพื้นที่ กลุ่มนักสร้างสรรค์ ภาครัฐ ภาคเอกชน เพื่อให้เกิดการทดสอบ ปรับปรุงและนำไปสู่การใช้งานจริงต่อไป

- การจัดทำป้ายรถเมล์ใหม่ กรุงเทพฯ โดยความร่วมมือของกรุงเทพมหานครและ MAYDAY! กลุ่มคนที่มีวามสนใจแก้ปัญหาระบบขนส่งสาธารณะด้วยการนำข้อมูลและความคิดสร้างสรรค์มาสร้างการเปลี่ยนแปลง
- การจัดทำร่มเงาตามซอยต่าง ๆ เพื่อเพิ่มการสัญจรทางเท้าที่เชื่อมต่อกันระหว่างพื้นที่ต่าง ๆ ในย่าน
- การจัดทำ Street furniture เพื่อใช้งานในพื้นที่และดึงดูดให้ผู้คนเข้ามาเยี่ยมชมในย่านเพิ่มมากขึ้น
- การออกแบบสนามเด็กเล่นเพื่อส่งเสริมสุขภาพของเด็กที่ขนาดเหมาะกับพื้นที่ในชุมชน



# 08

## ส่วนที่ 8

# ผลการปฏิบัติงาน ตามภารกิจหลัก ประจำปี 2562

ยุทธศาสตร์ ที่ 1 : สร้างและ พัฒนาทรัพยากรมนุษย์สู่ เศรษฐกิจสร้างสรรค์	การส่งเสริมและพัฒนาแหล่ง บ่มเพาะธุรกิจสร้างสรรค์	การให้บริการแหล่งบ่มเพาะธุรกิจสร้างสรรค์ทั้ง เชิงพื้นที่และดิจิทัลแพลตฟอร์ม 37 แห่งที่รองรับ ผู้ใช้บริการมากกว่า 337,824 คน ประกอบด้วย <ul style="list-style-type: none"> <li>- TCDC กรุงเทพฯ</li> <li>- TCDC เชียงใหม่ และขอนแก่น</li> <li>- miniTCDC 31 แห่ง (เชิงกายภาพ คือ miniTCDC Center 6 แห่ง, miniTCDC 10 แห่ง และเชิงดิจิทัล แพลตฟอร์ม miniTCDC LINK 15 แห่ง)</li> <li>- TCDC COMMONS 3 แห่ง (สาขาที่เป็นความร่วมมือ มีกับภาคเอกชน)</li> </ul>
	miniTCDC แหล่งบ่มเพาะ ธุรกิจสร้างสรรค์ที่เป็นสถาบัน การศึกษาเครือข่ายทั่วประเทศ	<ul style="list-style-type: none"> <li>- จำนวนนักศึกษาและบุคลากรทางการศึกษาที่เข้า ใช้บริการ miniTCDC 31 แห่ง มากกว่า 8,703 คน</li> <li>- ขยายเครือข่ายแหล่งบ่มเพาะธุรกิจสร้างสรรค์ใน สถาบันการศึกษาส่วนภูมิภาค ทั้งเชิงกายภาพและ ดิจิทัลแพลตฟอร์ม เพิ่มขึ้นอีก 4 แห่ง: เชิงกายภาพ ได้แก่ miniTCDC Center จังหวัดฉะเชิงเทรา เขต EEC 1 แห่ง และ miniTCDC CENTER EEC และ miniTCDC LINK ซึ่งเป็นแหล่งบ่มเพาะเชิงดิจิทัล แพลตฟอร์ม 3 แห่ง</li> </ul>

	<p>การจัดกิจกรรม Creative Career 2019 ค้นหาทางเลือก สู่อาชีพสร้างสรรค์ การจัด นิทรรศการ และการบรรยาย</p>	<p>เตรียมความพร้อมของนักศึกษา 3 ภาค ในการก้าว สู่อาชีพนักสร้างสรรค์ จำนวน 4,937 คน ได้แก่</p> <ul style="list-style-type: none"> <li>- ภาคตะวันออกเฉียงเหนือ</li> <li>- ภาคตะวันออก (EEC)</li> <li>- ภาคตะวันออกเฉียงเหนือ</li> <li>- ภาคเหนือ</li> </ul>
	<p>การจัดนิทรรศการ และการ บรรยาย</p>	<ul style="list-style-type: none"> <li>- นิทรรศการ “Yes Plastic! Thing to Rethink เมื่อ พลาสติกต้องคิดใหม่” ร่วมกับบริษัทพีทีทีโกลบอล เคมีคอล จำกัด (มหาชน) จัดขึ้นระหว่าง 30 ตุลาคม 2561 – 17 กุมภาพันธ์ 2562 เพื่อนำเสนอแนวคิด ในการเลือกใช้พลาสติกให้ถูกวิธี ตั้งแต่การใช้ให้ ยาวนานการใช้ซ้ำและการนำกลับมาใช้ใหม่เพื่อลด ผลกระทบต่อสิ่งแวดล้อมจากขยะพลาสติก</li> <li>- นิทรรศการ “Japan.... ออกแบบแบบญี่ปุ่น” ร่วม กับเจแปนฟาวเดชั่น ประเทศไทย จัดขึ้นระหว่าง วันที่ 24 เมษายน – 26 พฤษภาคม 2562 ที่ศูนย์ สร้างสรรค์งานออกแบบกรุงเทพฯ และหมุนเวียน ไปจัดแสดงที่ศูนย์สร้างสรรค์งานออกแบบ เชียงใหม่ และจังหวัดขอนแก่น เพื่อนำเสนอผลงาน นวัตกรรมการออกแบบของญี่ปุ่นที่มีการผสม ผสานวัฒนธรรมและเทคโนโลยีเพื่อตอบสนอง ความต้องการของผู้ใช้ตั้งแต่ยุคอดีตจนถึงปัจจุบัน</li> <li>- นิทรรศการ “Invisible Things สิ่งที่ไม่มองไม่ เห็น” ร่วมกับสถาบันเกอเธ่ ประเทศไทย จัดขึ้น ระหว่างวันที่ 13 มิถุนายน – 15 กันยายน 2562 เพื่อนำเสนอเรื่องราวเกี่ยวกับวัฒนธรรมและการ ออกแบบผลิตภัณฑ์ของประเทศไทยและเยอรมนี ที่สะท้อนออกมาผ่านเครื่องใช้ในชีวิตประจำวัน</li> <li>- นิทรรศการ “SOUTHERN MATERIAL – อัตลักษณ์ วัสดุถิ่นใต้” จัดแสดงระหว่างวันที่ 10 กรกฎาคม 2562 – 19 มกราคม 2563 นำเสนอตัวอย่างข้อมูล วัสดุและผลิตภัณฑ์จากผู้ประกอบการไทยในภาค ใต้จำนวน 50 ราย เพื่อเผยแพร่วัสดุท้องถิ่นของไทย ให้เป็นที่รู้จัก และสามารถนำไปต่อยอดธุรกิจได้</li> </ul>

	<p>สร้างเครือข่ายความร่วมมือกับหน่วยงานภาครัฐและภาคเอกชนทั้งในประเทศและต่างประเทศเพื่อแลกเปลี่ยนความรู้และความร่วมมือในการพัฒนาเศรษฐกิจสร้างสรรค์</p>	<ul style="list-style-type: none"> <li>- สาธารณรัฐจีน(ไต้หวัน)ร่วมเป็นวิทยากรบรรยายในงาน 2018 Global Talent Design Festival และกรรมการตัดสินผลงานโครงการTaiwan International Student Design Competition (TISDC)ณกรุงเทพฯและเป็นกรรมการตัดสินผลงานในงาน “The 2019 A+ Creative Festival” ณ กรุงเทพฯ</li> <li>- สาธารณรัฐอินโดนีเซีย โดยมีการลงนาม MOU กับ Indonesia Agency for Creative Economy (BEKRAF) ด้าน Creative Industries และร่วมกันจัด Special Talk on Indonesia’s Creative Industries “Indonesian Way to Drive Forward the Creative Industries &amp; The Road to a Rising Unicorn Startup” พร้อมส่งผู้แทนเข้าประชุมและร่วมงาน World Conference on Creative Economy (WCCE) และ Friends of Creative Economy (FCE) Meeting 2019 ณ เมืองบาห์ลี</li> <li>- เขตปกครองพิเศษฮ่องกงแห่งสาธารณรัฐประชาชนจีน ร่วมเป็นวิทยากรบรรยายในหัวข้อ “Art Innovation: How Far can Art Go” ณ Hong Kong Convention and Exhibition Centre</li> <li>- ประเทศมาเลเซีย เข้าร่วม Korea-ASEAN Design Sharing Council Meetingครั้งที่8ณกรุงกัวลาลัมเปอร์ภายใต้ข้อตกลงความร่วมมือกับ Korean Institute of Design Promotion (KIDP)เพื่อการแลกเปลี่ยนความรู้และกิจกรรมระหว่างประเทศสมาชิก (เกาหลีใต้ ฟิลิปปินส์ เวียดนาม อินโดนีเซีย มาเลเซีย และไทย) และร่วมประชุม 8th IFACCA World Summit on Arts and Culture ณ กรุงกัวลาลัมเปอร์</li> <li>- สาธารณรัฐสิงคโปร์ ร่วมเป็นวิทยากรบรรยายในหัวข้อ “Forces Beyond Our Control: Some things to think about in our wider environment” และเข้าร่วมการประชุม Global Cultural Districts Network (GCDN) Annual Convening Singapore 2019</li> </ul>
--	---	--

		<ul style="list-style-type: none"> <li>- สาธารณรัฐอาร์เจนตินา ร่วมจัดการสัมมนาเชิงปฏิบัติการ “Culture and Sustainable Cities in the Global South”</li> <li>- ความร่วมมือกับนานาชาติ สศส. จัดงาน CEA FORUM 2019 ซึ่งจัดขึ้นเป็นครั้งแรก ในระหว่างวันที่ 15-20 สิงหาคม 2562 โดยเป็นเวทีแลกเปลี่ยนความรู้และประสบการณ์จากประเทศต่างๆ อาทิ สหราชอาณาจักร สาธารณรัฐเอสโตเนีย สาธารณรัฐประชาชนจีน สาธารณรัฐลิทัวเนีย และสาธารณรัฐอินโดนีเซีย</li> </ul>
<p>ยุทธศาสตร์ที่ 2 : ส่งเสริมการพัฒนาผลิตภัณฑ์ที่มีมูลค่าสูง</p>	<p>การพัฒนาศักยภาพผู้ประกอบการ การพัฒนาผู้ประกอบการชุมชนในการพัฒนาผลิตภัณฑ์ บรรจุภัณฑ์ และคุณภาพมาตรฐาน</p>	<ul style="list-style-type: none"> <li>- มีผู้ได้รับการพัฒนาศักยภาพแล้วมากกว่า 7,000 ราย ทั้งในส่วนกลางและส่วนภูมิภาค</li> <li>- สร้างรายได้เพิ่มให้แก่ผู้ประกอบการไม่น้อยกว่าร้อยละ 26</li> <li>- ผู้ประกอบการธุรกิจสร้างสรรค์ที่มีการผลิตสินค้าและบริการใหม่ ไม่น้อยกว่า 68 ราย</li> <li>- ผู้ประกอบการเกิดธุรกรรมการค้าส่งซื้อ ส่งจอบส่งจ้าง ให้ผลิตหรือจำหน่ายผลิตภัณฑ์จากลูกค้าหรือผู้รับบริการ 19 รายการ</li> <li>- ผู้ประกอบการ ชุมชนได้รับการช่วยเหลือ แนะนำ และแก้ไขปัญหาด้านการออกแบบและพัฒนาสินค้าและบริการ รวมทั้งบริการสาธารณะและการพัฒนาคุณภาพชีวิต โดยใช้กระบวนการคิดเชิงออกแบบ ที่เน้นให้เกิดมูลค่าสูงสุดเพื่อประโยชน์ในเชิงพาณิชย์และสังคม จำนวน 6 ชุมชน</li> <li>- ผู้ประกอบการในกลุ่มจังหวัด EEC (ชลบุรี ระยอง ฉะเชิงเทรา) ที่เข้าร่วมกิจกรรมได้รับการพัฒนาบรรจุภัณฑ์ ผลิตภัณฑ์ท้องถิ่นและสินค้าชุมชน จำนวน 30 ราย</li> <li>- การส่งเสริมให้ผู้ประกอบการนำวัสดุที่ได้รับการพัฒนาหรือนวัตกรรมเชิงวัสดุเข้าสู่ฐานข้อมูลวัสดุ (MCX) เพื่อเผยแพร่ไปยังต่างประเทศ อันเป็นการขยายโอกาสทางธุรกิจจากทั่วโลก</li> </ul>

	<p>การพัฒนาและเผยแพร่องค์ความรู้</p>	<ul style="list-style-type: none"> <li>- ฐานข้อมูลนักออกแบบ tcdcconnect.com นำเสนอข้อมูลและตัวอย่างผลงานของนักออกแบบ เพื่อสร้างโอกาสในการร่วมมือเพื่อพัฒนาผลงานและธุรกิจ</li> <li>- ฐานข้อมูลวัสดุ material.tcdc.or.th รวบรวมข้อมูลวัสดุไทยและต่างประเทศรวมถึงย่านจำหน่ายวัสดุ เพื่อสนับสนุนการออกแบบและพัฒนาผลิตภัณฑ์</li> <li>- จัดทำสื่อสิ่งพิมพ์เพื่อการเผยแพร่องค์ความรู้ ประกอบด้วยนิตยสารรายเดือน “คิด” เพื่อนำเสนอความรู้และสถานการณ์ความเคลื่อนไหวเกี่ยวกับเศรษฐกิจสร้างสรรค์ และรายงาน “CEA Outlook” เพื่อนำเสนอผลงานวิจัยเกี่ยวกับการพัฒนาเศรษฐกิจสร้างสรรค์</li> <li>- พัฒนาสื่อออนไลน์เพื่อขยายฐานการเข้าถึงความรู้และโอกาสในการเข้าร่วมกิจกรรมความรู้ต่างๆผ่านช่องทางสื่อสังคมออนไลน์มีผู้เข้าใช้บริการถึง 39,858,276 ครั้ง</li> </ul>
<p>ยุทธศาสตร์ที่ 3 : ส่งเสริมและพัฒนาพื้นที่สร้างสรรค์แก่ชุมชนและสาธารณชน</p>	<p>การพัฒนาพื้นที่และส่งเสริมย่านเศรษฐกิจสร้างสรรค์ (เจริญกรุง)</p>	<ul style="list-style-type: none"> <li>- จัดทำ(ร่าง)แผนปฏิบัติการส่งเสริมย่านเศรษฐกิจสร้างสรรค์ *</li> <li>- พัฒนาพื้นที่นำร่องของย่านเศรษฐกิจสร้างสรรค์เจริญกรุง</li> </ul> <p>ฐานข้อมูลย่านเศรษฐกิจสร้างสรรค์ต้นแบบ 1 ย่าน</p> <p>* ในชั้นการจัดระดมความคิดเห็นต่อร่างแผนฯ มีภาครัฐ ภาคเอกชน ชุมชน เข้าร่วม 27 หน่วยงาน</p>
	<p>การพัฒนา “ย่านสร้างสรรค์ศรีจันทร์” จังหวัดขอนแก่น</p>	<p>เกิดการขยายโมเดลการแก้ปัญหาและพัฒนา ย่านสร้างสรรค์ต้นแบบ 1 แห่ง</p>

	<p>โครงการเครือข่ายเมืองสร้างสรรค์ของยูเนสโก</p>	<p>จัดทำข้อมูลประกอบการยื่นสมัครให้กรุงเทพได้รับเลือกเป็นเมืองสร้างสรรค์ด้านการออกแบบ (Creative City of Design) ในเครือข่ายเมืองสร้างสรรค์ของยูเนสโก</p>
	<p>การจัดเทศกาลงานออกแบบเชียงใหม่</p>	<p>จัดเทศกาลงานออกแบบเชียงใหม่ 2561 ณ ศูนย์สร้างสรรค์งานออกแบบเชียงใหม่และย่านอนุสาวรีย์สามกษัตริย์ ระหว่างวันที่ 8 - 16 ธันวาคม 2561 มีผู้เข้าร่วมงาน 125,548 คน</p>
	<p>การจัดเทศกาลงานออกแบบกรุงเทพฯ</p>	<p>จัดเทศกาลงานออกแบบกรุงเทพฯ 2562 ในย่านเจริญกรุงคลองสานสุขุมวิทและพระราม1 ระหว่างวันที่ 26 มกราคม - 3 กุมภาพันธ์ 2562 มีผู้เข้าร่วมงาน 354,940 คน</p>
	<p>การจัดเทศกาลงานออกแบบอีสาน</p>	<p>จัดเทศกาลอีสาน ครีเอทีฟ เฟสติวัล 2562 จังหวัดขอนแก่น จัดขึ้นบนถนนกัลปพฤกษ์ ย่านกังสดาล จังหวัดขอนแก่นระหว่างวันที่ 10-13มกราคม 2562 มีผู้เข้าร่วมงาน 20,321 คน</p>

## 09

## ส่วนที่ 09

# รายงานการวิเคราะห์ ด้านการกิจหลัก ของสำนักงานฯ

## วิเคราะห์ความสำเร็จของโครงการตามแผนการปฏิบัติงานประจำปี งบประมาณ พ.ศ. 2562

ผลการเบิกจ่าย ปีงบประมาณ พ.ศ. 2562 คิดเป็นร้อยละ 93.94 (รวมผูกพันสัญญา) และเมื่อพิจารณาจากผลผลิตของโครงการตามแผนปฏิบัติการ ซึ่งสามารถดำเนินการได้ตามตัวชี้วัดและค่าเป้าหมายที่กำหนดไว้ทั้ง 14 โครงการ และมีเงินเหลือจ่าย จึงคำนวณผลการประเมินเป็น ร้อยละ 100

หน่วย : บาท

งบประมาณรวม	การใช้จ่ายเงิน						งบประมาณคงเหลือ	
	เบิกจ่าย		ผูกพันสัญญา		รวม		จำนวน	ร้อยละ
	จำนวน	ร้อยละ	จำนวน	ร้อยละ	จำนวน	ร้อยละ		
249,476,000	214,609,407	86.02	19,757,704	7.92	234,367,112	93.94	15,108,888	6.06

ผลการดำเนินโครงการตามแผนปฏิบัติการจำนวน 14 โครงการ พบว่า สามารถดำเนินการได้ตามตัวชี้วัดและค่าเป้าหมายที่กำหนดทั้งหมด คิดเป็นร้อยละ 100

ยุทธศาสตร์ และโครงการ	เป้าหมายผลผลิต	ผลการดำเนินงาน
ยุทธศาสตร์ ที่ 1 : สร้างและพัฒนาทรัพยากรมนุษย์สู่เศรษฐกิจสร้างสรรค์		
1 โครงการส่งเสริมและพัฒนาแหล่งบ่มเพาะธุรกิจสร้างสรรค์	1) ความพึงพอใจของผู้ใช้บริการแหล่งบ่มเพาะธุรกิจสร้างสรรค์ ร้อยละ 80 2) ผู้ใช้บริการแหล่งบ่มเพาะธุรกิจสร้างสรรค์ 120,000 คน	1) ความพึงพอใจของผู้ใช้บริการแหล่งบ่มเพาะธุรกิจสร้างสรรค์ ร้อยละ 85 2) ผู้ใช้บริการแหล่งบ่มเพาะธุรกิจสร้างสรรค์ 337,824คน



ยุทธศาสตร์ และโครงการ	เป้าหมายผลผลิต	ผลการดำเนินงาน
2 โครงการวิจัยเพื่อพัฒนาอุตสาหกรรมสร้างสรรค์รายสาขา	1) ร่างแผนพัฒนาอุตสาหกรรมสร้างสรรค์รายสาขา 1 ฉบับ	1) ร่างแผนพัฒนาอุตสาหกรรมสร้างสรรค์ สาขางานฝีมือและหัตถกรรมแล้วเสร็จ 1 ฉบับ
	2) ฐานข้อมูลอุตสาหกรรมสร้างสรรค์รายสาขา 1 สาขา	2) ฐานข้อมูลอุตสาหกรรมสร้างสรรค์ สาขางานฝีมือและหัตถกรรม 1 สาขา (สามารถเข้าถึงผ่านเว็บไซต์ data.cea.or.th)
3 โครงการส่งเสริมความเชื่อมั่นและพัฒนาศักยภาพธุรกิจสร้างสรรค์ของประเทศ	1) เครือข่ายความร่วมมือพัฒนาการออกแบบและธุรกิจสร้างสรรค์กับองค์กรทั้งในประเทศและต่างประเทศ 2 เครือข่าย	1) เครือข่ายความร่วมมือพัฒนาการออกแบบและธุรกิจสร้างสรรค์กับองค์กรทั้งในประเทศและต่างประเทศ 2 เครือข่าย: (1) Indonesian Agency for Creative Economy (BEKRAF) อินโดนีเซีย และ (2) Hong Kong Design Center
4 โครงการพัฒนาองค์ความรู้เพื่อบ่มเพาะธุรกิจสร้างสรรค์ (Creative Information Center)	1) จำนวนผู้เข้าถึงและได้รับการถ่ายทอดนวัตกรรมและองค์ความรู้ผ่านสื่อออฟไลน์และสื่อออนไลน์ (ยอด post reach/page view) 8,000,000 คน/ครั้ง	1) จำนวนผู้เข้าถึงและได้รับการถ่ายทอดนวัตกรรมและองค์ความรู้ผ่านสื่อออฟไลน์และสื่อออนไลน์ (ยอด post reach/page view) 33,067,106 คน/ครั้ง
5 โครงการสร้างแหล่งบ่มเพาะธุรกิจสร้างสรรค์สู่ภูมิภาค	1) เครือข่ายความร่วมมือ 20 เครือข่าย	1) เครือข่ายความร่วมมือ 32 เครือข่าย (เชียงใหม่ 16 เครือข่าย และ miniTCDC 16 เครือข่าย)
	2) กิจกรรมส่งเสริมความรู้ด้านการออกแบบ 20 กิจกรรม	2) กิจกรรมส่งเสริมความรู้ด้านการออกแบบ 27 กิจกรรม
	3) ผู้ประกอบการในท้องถิ่นและนักออกแบบในอุตสาหกรรมสร้างสรรค์เข้าถึงความรู้และได้รับการพัฒนา 1,000 ราย	3) ผู้ประกอบการในท้องถิ่นและนักออกแบบในอุตสาหกรรมสร้างสรรค์เข้าถึงความรู้และได้รับการพัฒนา 11,074 ราย
ยุทธศาสตร์ที่ 2 : ส่งเสริมการพัฒนาผลิตภัณฑ์ที่มีมูลค่าสูง		
6 โครงการพัฒนาศักยภาพและสร้างโอกาสทางธุรกิจแก่ผู้ประกอบการธุรกิจสร้างสรรค์ - (บูรณาการ SME )	1) ผู้ประกอบการธุรกิจสร้างสรรค์ และ SMEs ได้รับองค์ความรู้ด้านการพัฒนาผลิตภัณฑ์ และพัฒนาศักยภาพให้มีขีดความสามารถทางการแข่งขันที่สูงขึ้น 3,000 คน	1) ผู้ประกอบการธุรกิจสร้างสรรค์ และ SMEs ได้รับองค์ความรู้ด้านการพัฒนาผลิตภัณฑ์ และพัฒนาศักยภาพให้มีขีดความสามารถทางการแข่งขันที่สูงขึ้น 3,890 คน

ยุทธศาสตร์ และโครงการ	เป้าหมายผลผลิต	ผลการดำเนินงาน
	2) กิจกรรมแสดงผลงานและขยายโอกาสทางธุรกิจให้กับสินค้าและบริการของผู้ประกอบการ SMEs 1 ครั้ง	2) กิจกรรมแสดงผลงานและขยายโอกาสทางธุรกิจให้กับสินค้าและบริการของผู้ประกอบการ SMEs 1 ครั้ง (Bangkok Design Week 2019 ซึ่งจัดระหว่าง 26 ม.ค. - 3 ก.พ. 62 มีผู้เข้าร่วมงาน 354,940 ราย ก่อให้เกิดมูลค่าทางเศรษฐกิจระหว่างการจัดงาน 184 ล้านบาท)
7 โครงการพัฒนาศักยภาพผู้ประกอบการชุมชน (Community-Based) เชิงสร้างสรรค์ส่วนภูมิภาค- (บูรณาการ SME )	1) ผู้ประกอบการชุมชนได้รับการบ่มเพาะเชิงลึกการพัฒนาผลิตภัณฑ์ บรรจุกฎเกณฑ์ และคุณภาพมาตรฐาน 200 ราย 2) ผู้ประกอบการชุมชนได้รับการถ่ายทอดความรู้ธุรกิจ กระบวนการคิดเชิงออกแบบ และเทคนิคงานฝีมือช่าง 800 ราย	1) ผู้ประกอบการชุมชนได้รับการบ่มเพาะเชิงลึกการพัฒนาผลิตภัณฑ์ บรรจุกฎเกณฑ์ และคุณภาพมาตรฐาน 279 ราย 2) ผู้ประกอบการชุมชนได้รับการถ่ายทอดความรู้ธุรกิจ กระบวนการคิดเชิงออกแบบ และเทคนิคงานฝีมือช่าง 3,224 ราย
8 โครงการเตรียมความพร้อมนักเรียน/นักศึกษาสู่การเป็นผู้ประกอบการสร้างสรรค์รุ่นใหม่ (บูรณาการ SME )	1) นักเรียน นักศึกษา ได้รับการเตรียมความพร้อมสู่การเป็นผู้ประกอบการสร้างสรรค์รุ่นใหม่ 1,500 คน	1) นักเรียน นักศึกษา ได้รับการเตรียมความพร้อมสู่การเป็นผู้ประกอบการสร้างสรรค์รุ่นใหม่ 4,937 คน
9 โครงการสร้างแหล่งบ่มเพาะธุรกิจสร้างสรรค์สู่สถาบันการศึกษาส่วนภูมิภาค (เขตเศรษฐกิจพิเศษภาคตะวันออก - Eastern Economic Corridor Development :EEC) - บูรณาการ EEC	1) สถาบันการศึกษาเครือข่ายเป็น miniTCDC 1 แห่ง 2) นักเรียนนักศึกษา และผู้ประกอบการในพื้นที่ EEC ได้รับความรู้ด้านการออกแบบและกระบวนการคิดเชิงออกแบบ (Design Thinking) 1,700 คน 3) ผลิตภัณฑ์ที่ได้รับการพัฒนาจำนวน 10 ผลิตภัณฑ์	1) สถาบันการศึกษาเครือข่ายเป็น miniTCDC 1 แห่ง (มหาวิทยาลัยราชภัฏราชนครินทร์ จังหวัดฉะเชิงเทรา) 2) นักเรียนนักศึกษา และผู้ประกอบการในพื้นที่ EEC ได้รับความรู้ด้านการออกแบบและกระบวนการคิดเชิงออกแบบ (Design Thinking) 1,800 คน 3) ผลิตภัณฑ์ที่ได้รับการพัฒนาจำนวน 30 ผลิตภัณฑ์
10 โครงการฐานข้อมูลสนับสนุนธุรกิจสร้างสรรค์- (บูรณาการ SME )	1) SME ผู้ประกอบการชุมชน ผู้ประกอบการสร้างสรรค์ และบุคคลทั่วไปที่สนใจสามารถเข้าถึงองค์ความรู้ผ่านช่องทางออนไลน์และออฟไลน์ และนำไปใช้ประโยชน์ 100,000 ราย	1) SME ผู้ประกอบการชุมชน ผู้ประกอบการสร้างสรรค์ และบุคคลทั่วไปที่สนใจสามารถเข้าถึงองค์ความรู้ผ่านช่องทางออนไลน์และออฟไลน์ และนำไปใช้ประโยชน์ 117,167 ราย

ยุทธศาสตร์ และโครงการ	เป้าหมายผลผลิต	ผลการดำเนินงาน
ยุทธศาสตร์ที่ 3 : ส่งเสริมและพัฒนาพื้นที่สร้างสรรค์แก่ชุมชนและสาธารณชน		
11 โครงการพัฒนาและส่งเสริมย่านสร้างสรรค์ (Creative District)	1) พัฒนาพื้นที่ธุรกิจใหม่ 1 พื้นที่	1) พื้นที่ธุรกิจใหม่ 1 พื้นที่ (Photo Club ซึ่งเข้ามาประกอบธุรกิจและเปิดให้บริการในย่านเจริญกรุง เมื่อ มิ.ย. 62 อันเป็นผลจากการจัดกิจกรรมพัฒนาย่านสร้างสรรค์และประชาสัมพันธ์พื้นที่ว่าง ของ สศส.)
	2) ส่งเสริมนักออกแบบสู่การพัฒนา ย่านสร้างสรรค์ 10 ราย	2) ส่งเสริมนักออกแบบสู่การพัฒนา ย่านสร้างสรรค์ 11 ราย
	3) สร้างเครือข่ายขับเคลื่อนย่านสร้างสรรค์ และขยายผลกิจกรรมเครือข่ายย่านสร้างสรรค์ต้นแบบสู่ภูมิภาค 800 คน/ครั้ง	3) สร้างเครือข่ายขับเคลื่อนย่านสร้างสรรค์ และขยายผลกิจกรรมเครือข่ายย่านสร้างสรรค์ต้นแบบสู่ภูมิภาค 1,262 คน/ครั้ง
12 โครงการเสนอตัวเป็นเมืองหลวงแห่งการออกแบบโลก (World Design Capital 2022)	1) แผนกิจกรรมนำร่องเพื่อพัฒนาคุณภาพชีวิตของคนในเมือง 1 แผนกิจกรรม	1) แผนกิจกรรมนำร่องเพื่อพัฒนาคุณภาพชีวิตของคนในเมือง 1 แผนกิจกรรม
	2) ต้นแบบจากแผนกิจกรรมนำร่องเพื่อพัฒนาคุณภาพชีวิตของคนในเมือง 1 ต้นแบบ	2) ต้นแบบพื้นที่สาธารณะจากแผนกิจกรรมนำร่องเพื่อพัฒนาคุณภาพชีวิตของคนในเมือง 1 ต้นแบบ (การออกแบบและจัดการทางเท้า และป้ายสัญลักษณ์ในย่านสร้างสรรค์เจริญกรุง)
13 โครงการส่งเสริมย่านสร้างสรรค์เพื่อการท่องเที่ยว ภาคตะวันออกเฉียงเหนือ (Creative Tourism) - บูรณาการภาค (ภาคตะวันออกเฉียงเหนือ)	1) เทศกาลความคิดสร้างสรรค์ 1 เทศกาล	1) เทศกาลความคิดสร้างสรรค์ 1 เทศกาล (Isan Creative Festival 2019 จัดขึ้นระหว่างวันที่ 10-13 ม.ค. 62 มีผู้เข้าร่วม 20,321 คน ก่อให้เกิดมูลค่าทางเศรษฐกิจระหว่างการจัดงาน 0.95 ล้านบาท)
	2) ผู้เข้าร่วมกิจกรรมและการเข้าถึงข้อมูลออนไลน์ 150,000 คน	2) ผู้เข้าร่วมกิจกรรมและการเข้าถึงข้อมูลออนไลน์ 1,363,088 คน (ผู้เข้าร่วมกิจกรรม 32,352 คน และผู้เข้าถึงข้อมูลออนไลน์ 1,330,736 คน/ครั้ง)

	ยุทธศาสตร์ และโครงการ	เป้าหมายผลผลิต	ผลการดำเนินงาน
14	โครงการส่งเสริมธุรกิจสร้างสรรค์ภาคเหนือตอนบน - บูรณาการภาค (ภาคเหนือ)	1) จัดงานเทศกาลงานออกแบบเชียงใหม่ 1 เทศกาล  2) จัดแสดงนิทรรศการหมุนเวียน 1 นิทรรศการ  3) จัดกิจกรรมส่งเสริมเผยแพร่ความรู้ธุรกิจสร้างสรรค์ 10 ครั้ง  4) จัดทำวิจัยอุตสาหกรรมสร้างสรรค์ในภาคเหนือตอนบน 1 ชื่อเรื่อง  5) สำรวจย่านสร้างสรรค์ 1 จังหวัด	1) จัดงานเทศกาลงานออกแบบเชียงใหม่ 1 เทศกาล (จัด 8-16 ธ.ค. 61 ก่อให้เกิดมูลค่าทางเศรษฐกิจระหว่างการจัดงาน 963 ล้านบาท)  2) จัดแสดงนิทรรศการหมุนเวียน 2 นิทรรศการ  3) จัดกิจกรรมส่งเสริมเผยแพร่ความรู้ธุรกิจสร้างสรรค์ 57 ครั้ง  4) จัดทำวิจัยอุตสาหกรรมสร้างสรรค์ในภาคเหนือตอนบน 1 ชื่อเรื่อง  5) สำรวจย่านสร้างสรรค์ 1 จังหวัด (สำรวจข้อมูลเชิงเศรษฐกิจและศึกษารอบแนวทางการพัฒนาย่านสร้างสรรค์จังหวัดเชียงใหม่ โดย สศส. ร่วมกับสถาบันวิจัยสังคม มหาวิทยาลัยเชียงใหม่)

10<sup>11</sup>  
11  
12

ส่วนที่ 10-12

รายงานการวิเคราะห์  
ด้านการเงิน  
รายงานงบการเงิน  
รายงานผู้สอบบัญชี

-1-

## สำนักงานส่งเสริมเศรษฐกิจสร้างสรรค์ (องค์การมหาชน)

## งบแสดงฐานะการเงิน

ณ วันที่ 30 กันยายน 2562

		(หน่วย : บาท)	
	หมายเหตุ	2562	2561
<b>สินทรัพย์</b>			
<b>สินทรัพย์หมุนเวียน</b>			
เงินสดและรายการเทียบเท่าเงินสด	5	179,710,882.63	26,887,698.22
ลูกหนี้ระยะสั้น	6	10,174,336.10	254,976.84
เงินลงทุนระยะสั้น	7	80,000,000.00	-
วัสดุคงเหลือ		69,930.88	-
สินทรัพย์หมุนเวียนอื่น	8	9,201,407.89	-
<b>รวมสินทรัพย์หมุนเวียน</b>		<b>279,156,557.50</b>	<b>27,142,675.06</b>
<b>สินทรัพย์ไม่หมุนเวียน</b>			
ลูกหนี้ระยะยาว	9	28,769,785.87	-
อาคารและอุปกรณ์ (สุทธิ)	10	380,931,657.93	-
สินทรัพย์ไม่มีตัวตน(สุทธิ)	11	1,852,926.98	-
<b>รวมสินทรัพย์ไม่หมุนเวียน</b>		<b>411,554,370.78</b>	<b>-</b>
<b>รวมสินทรัพย์</b>		<b>690,710,928.28</b>	<b>27,142,675.06</b>

หมายเหตุประกอบงบการเงินเป็นส่วนหนึ่งของงบการเงินนี้

-2-

## สำนักงานส่งเสริมเศรษฐกิจสร้างสรรค์(องค์การมหาชน)

## งบแสดงฐานะการเงิน

ณ วันที่ 30 กันยายน 2562

		(หน่วย : บาท)	
	หมายเหตุ	ปี 2562	ปี 2561
<b>หนี้สิน</b>			
<b>หนี้สินหมุนเวียน</b>			
เจ้าหนี้การค้า	12	13,518,264.92	162,311.10
เจ้าหนี้ระยะสั้น	13	4,130,195.26	482,516.19
หนี้สินหมุนเวียนอื่น	14	4,415,816.05	421,497.90
<b>รวมหนี้สินหมุนเวียน</b>		<b>22,064,276.23</b>	<b>1,066,325.19</b>
<b>หนี้สินไม่หมุนเวียน</b>			
หนี้สินไม่หมุนเวียนอื่น	15	8,348,400.00	-
<b>รวมหนี้สินไม่หมุนเวียน</b>		<b>8,348,400.00</b>	<b>-</b>
<b>รวมหนี้สิน</b>		<b>30,412,676.23</b>	<b>1,066,325.19</b>
<b>สินทรัพย์สุทธิ</b>		<b>660,298,252.05</b>	<b>26,076,349.87</b>
<b>สินทรัพย์สุทธิ/ส่วนทุน</b>			
ทุน		695,335,056.85	34,978,200.00
รายได้สูง(ต่ำ) กว่าค่าใช้จ่ายสะสม		(35,036,804.80)	(8,901,850.13)
<b>รวมสินทรัพย์สุทธิ/ส่วนทุน</b>		<b>660,298,252.05</b>	<b>26,076,349.87</b>

หมายเหตุประกอบงบการเงินเป็นส่วนหนึ่งของงบการเงินนี้

-3-

## สำนักงานส่งเสริมเศรษฐกิจสร้างสรรค์ (องค์การมหาชน)

งบแสดงผลการดำเนินงานทางการเงิน

สำหรับปีสิ้นสุดวันที่ 30 กันยายน 2562

(หน่วย : บาท)

	หมายเหตุ	ปี 2562	ปี 2561
<b>รายได้</b>			
<b>รายได้จากรัฐบาล</b>			
รายได้จากเงินงบประมาณ	18	249,476,000.00	-
รายได้จากเงินงบกลาง	19	15,156,400.00	-
<b>รวมรายได้จากรัฐบาล</b>		<b>264,632,400.00</b>	<b>-</b>
<b>รายได้จากแหล่งอื่น</b>			
รายได้จากการขายสินค้าและบริการ	20	11,847,222.84	451,423.41
รายได้จากการอุดหนุนและบริจาค	21	70,006,980.50	-
รายได้อื่น	22	3,066,947.00	63,460.22
<b>รวมรายได้จากแหล่งอื่น</b>		<b>84,921,150.34</b>	<b>514,883.63</b>
<b>รวมรายได้</b>		<b>349,553,550.34</b>	<b>514,883.63</b>
<b>ค่าใช้จ่าย</b>			
ค่าใช้จ่ายบุคลากร	23	61,964,270.05	7,845,345.09
ค่าบำเหน็จบำนาญ	24	3,409,700.00	911,900.00
ค่าใช้จ่ายสอย	25	250,456,160.66	189,884.89
ค่าวัสดุ	26	1,937,497.54	98,497.22
ค่าสาธารณูปโภค	27	11,439,203.53	371,106.56
ต้นทุนขายสินค้าและบริการ	28	37,072.70	-
ค่าเสื่อมราคาและค่าตัดจำหน่าย	29	46,251,865.30	-
ค่าใช้จ่ายอื่น	30	192,735.23	-
<b>รวมค่าใช้จ่าย</b>		<b>375,688,505.01</b>	<b>9,416,733.76</b>
<b>รายได้สูง(ต่ำ)กว่าค่าใช้จ่ายสุทธิ</b>		<b>(26,134,954.67)</b>	<b>(8,901,850.13)</b>

หมายเหตุประกอบงบการเงินเป็นส่วนหนึ่งของงบการเงินนี้

-4-

สำนักงานส่งเสริมเศรษฐกิจสร้างสรรค์(องค์การมหาชน)  
งบแสดงการเปลี่ยนแปลงสินทรัพย์สุทธิ/ส่วนทุน  
สำหรับปีสิ้นสุดวันที่ 30 กันยายน 2562

	หมายเหตุ	ทุน	รายได้สูง/(ต่ำกว่า) ค่าใช้จ่ายสะสม	องค์ประกอบอื่นของ สินทรัพย์สุทธิ/ส่วนทุน	รวมสินทรัพย์สุทธิ/ ส่วนทุน
ทุน ณ วันที่ 14 สิงหาคม 2561		34,978,200.00	-	-	34,978,200.00
การเปลี่ยนแปลงในสินทรัพย์สุทธิ/ส่วนทุนสำหรับปี 2561					
รายได้สูง/(ต่ำกว่า)ค่าใช้จ่ายระหว่างงวด		-	(8,901,850.13)	-	(8,901,850.13)
ยอดคงเหลือ ณ วันที่ 30 กันยายน 2561		34,978,200.00	(8,901,850.13)	-	26,076,349.87
การเปลี่ยนแปลงในสินทรัพย์สุทธิ/ส่วนทุนสำหรับปี 2562					
ทุนเพิ่มเติมรับจาก สบร.		660,356,856.85	-	-	660,356,856.85
ปรับปรุงรายได้สูง/(ต่ำกว่า)ค่าใช้จ่ายสะสมระหว่างปี		-	-	-	-
รายได้สูง/(ต่ำกว่า)ค่าใช้จ่ายระหว่างงวด		-	(26,134,954.67)	-	(26,134,954.67)
ยอดคงเหลือ ณ วันที่ 30 กันยายน 2562		695,335,056.85	(35,036,804.80)	-	660,298,252.05

หมายเหตุประกอบงบการเงินเป็นส่วนหนึ่งของงบการเงินนี้



-5-

## สำนักงานส่งเสริมเศรษฐกิจสร้างสรรค์(องค์การมหาชน)

## งบกระแสเงินสด

สำหรับปีสิ้นสุดวันที่ 30 กันยายน 2562

	(หน่วย:บาท)	
	2562	2561
<b>กระแสเงินสดจากกิจกรรมการดำเนินงาน:</b>		
รายได้สูง/(ต่ำ)กว่าค่าใช้จ่ายสุทธิ	(26,134,954.67)	(8,901,850.13)
<b>รายการปรับกระทบรายได้สูง/(ต่ำ)กว่าค่าใช้จ่ายเป็นเงินสดรับ(จ่าย)</b>		
<b>จากกิจกรรมดำเนินงาน</b>		
กำไรจากการจำหน่ายสินทรัพย์	(65,235.47)	-
ขาดทุนจากการจำหน่ายสินทรัพย์	11,893.90	-
ขาดทุนจากการเลิกใช้ทรัพย์สินชั่วคราวเสื่อมสภาพ/รีดถอน	157,865.81	-
ขาดทุนจากการบริจาคทรัพย์สิน	22,846.75	-
ค่าเสื่อมราคาและค่าตัดจำหน่าย	46,251,865.30	-
<b>รายได้สูง/(ต่ำ)กว่าค่าใช้จ่ายจากการดำเนินงานก่อนการเปลี่ยนแปลง</b>	<b>20,244,281.62</b>	<b>(8,901,850.13)</b>
<b>ในสินทรัพย์และหนี้สินดำเนินงาน</b>		
<b>การเปลี่ยนแปลงในสินทรัพย์ดำเนินงาน(เพิ่มขึ้น)ลดลง</b>		
สินทรัพย์หมุนเวียน	(2,404,662.87)	(254,976.84)
วัสดุคงเหลือ	(69,930.88)	-
<b>การเปลี่ยนแปลงในหนี้สินดำเนินงานเพิ่มขึ้น(ลดลง)</b>		
เจ้าหนี้การค้า	(1,148,242.73)	-
เจ้าหนี้อื่น	3,647,679.07	-
หนี้สินหมุนเวียนอื่น	(4,817,513.31)	1,066,325.19
หนี้สินไม่หมุนเวียนอื่น	8,348,400.00	-
<b>กระแสเงินสด(สุทธิ)จากกิจกรรมการดำเนินงาน:</b>	<b>23,800,010.90</b>	<b>(8,090,501.78)</b>
<b>กระแสเงินสดจากกิจกรรมการลงทุน:</b>		
<b>การเปลี่ยนแปลงในสินทรัพย์จากการลงทุน(เพิ่มขึ้น)ลดลง</b>		
เงินลงทุนระยะสั้น	(80,000,000.00)	-
ซื้อครุภัณฑ์	(6,117,956.69)	-
จำหน่ายครุภัณฑ์	90,000.00	-
ซื้อโปรแกรมคอมพิวเตอร์	(831,925.00)	-
<b>เงินสดสุทธิใช้ไปในกิจกรรมการลงทุน</b>	<b>(86,859,881.69)</b>	<b>-</b>
<b>กระแสเงินสดจากกิจกรรมจัดหาเงิน:</b>		
เงินสดรับจากทุนประเดิม	215,883,055.20	34,978,200.00
เงินสดและรายการเทียบเท่าเงินสดเพิ่มขึ้น(ลดลง)สุทธิ	152,823,184.41	26,887,698.22
เงินสดและรายการเทียบเท่าเงินสดคงเหลือ ณ วันต้นงวด	26,887,698.22	-
เงินสดและรายการเทียบเท่าเงินสดคงเหลือ ณ วันปลายงวด	179,710,882.63	26,887,698.22
<b>หมายเหตุประกอบงบการเงินเป็นส่วนหนึ่งของงบการเงินนี้</b>		

## สำนักงานส่งเสริมเศรษฐกิจสร้างสรรค์ (องค์การมหาชน)

## หมายเหตุประกอบงบการเงิน

สำหรับปีสิ้นสุด วันที่ 30 กันยายน 2562

## หมายเหตุ

## สารบัญ

1	ข้อมูลทั่วไป
2	เกณฑ์การจัดทำรายงานการเงิน
3	มาตรฐานการบัญชีภาครัฐและนโยบายการบัญชีภาครัฐฉบับใหม่และมาตรฐานการบัญชีภาครัฐและนโยบายการบัญชีภาครัฐที่ปรับปรุงใหม่
4	สรุปนโยบายการบัญชีที่สำคัญ
5	เงินสดและรายการเทียบเท่าเงินสด
6	ลูกหนี้ระยะสั้น
7	เงินลงทุนระยะสั้น
8	สินทรัพย์หมุนเวียนอื่น
9	ลูกหนี้ระยะยาว
10	อาคารและอุปกรณ์(สุทธิ)
11	สินทรัพย์ไม่มีตัวตน(สุทธิ)
12	เจ้าหนี้การค้า
13	เจ้าหนี้ระยะสั้น
14	หนี้สินหมุนเวียนอื่น
15	หนี้สินไม่หมุนเวียนอื่น
16	ภาระผูกพัน
17	หนี้สินที่อาจจะเกิดขึ้น
18	รายได้จากงบประมาณ
19	รายได้จากเงินงบกลาง
20	รายได้จากการขายสินค้าและบริการ
21	รายได้จากการอุดหนุนอื่นและบริจาค
22	รายได้อื่น
23	ค่าใช้จ่ายบุคลากร
24	ค่าบำเหน็จบำนาญ
25	ค่าใช้จ่ายสอย
26	ค่าวัสดุ
27	ค่าสาธารณูปโภค
28	ต้นทุนขายสินค้าและบริการ
29	ค่าเสื่อมราคาและค่าตัดจำหน่าย
30	ค่าใช้จ่ายอื่น
31	กองทุนสำรองเลี้ยงชีพ

- 7 -

## สำนักงานส่งเสริมเศรษฐกิจสร้างสรรค์ (องค์การมหาชน)

### หมายเหตุประกอบงบการเงิน สำหรับปีสิ้นสุดวันที่ 30 กันยายน 2562

#### หมายเหตุ 1 ข้อมูลทั่วไป

##### 1.1 การจัดตั้ง

สำนักงานส่งเสริมเศรษฐกิจสร้างสรรค์ (องค์การมหาชน) (สศส.) ได้จัดตั้งเมื่อวันที่ 14 สิงหาคม 2561 ตามพระราชกฤษฎีกาการจัดตั้งสำนักงานส่งเสริมเศรษฐกิจสร้างสรรค์ (องค์การมหาชน) พ.ศ.2561 โดยให้มีการโอนบรรดาหน้าที่และอำนาจ กิจการ ทรัพย์สิน หนี้ งบประมาณ และเงินรายได้ของสำนักงานบริหารและพัฒนาองค์ความรู้ (องค์การมหาชน) เฉพาะในส่วนของคุณยส์สร้างสรรค์งานออกแบบ ตามพระราชกฤษฎีกาจัดตั้งสำนักงานบริหารและพัฒนาองค์ความรู้ (องค์การมหาชน) พ.ศ.2547 ที่มีอยู่ในวันก่อนวันที่พระราชกฤษฎีกานี้ใช้บังคับ มาเป็นของสำนักงานส่งเสริมเศรษฐกิจสร้างสรรค์ (องค์การมหาชน) ตามพระราชกฤษฎีกานี้

##### 1.2 วัตถุประสงค์

1.2.1 ส่งเสริมและพัฒนาศักยภาพของเศรษฐกิจสร้างสรรค์และปัจจัยสนับสนุนการพัฒนาเศรษฐกิจสร้างสรรค์ เพื่อผลักดันให้เกิดการพัฒนาและยกระดับเศรษฐกิจ

1.2.2 ส่งเสริมและสนับสนุนการพัฒนาความคิดสร้างสรรค์และนวัตกรรมให้แก่ชุมชน สาธารณชนและสถาบันการศึกษา

1.2.3 ส่งเสริมและพัฒนาพื้นที่ที่เอื้อต่อบรรยากาศสร้างสรรค์การเริ่มต้นธุรกิจใหม่ รวมทั้งพัฒนาย่านเศรษฐกิจสร้างสรรค์ให้เกิดขึ้น

1.2.4 พัฒนาผู้ประกอบการ และส่งเสริมให้เกิดการนำกระบวนการคิดเชิงสร้างสรรค์ไปใช้ในการพัฒนาผลิตภัณฑ์และสร้างนวัตกรรมเพื่อเพิ่มขีดความสามารถในการแข่งขันทางเศรษฐกิจของประเทศ

1.2.5 เป็นศูนย์กลางการรวบรวมและพัฒนาข้อมูลและสถิติเกี่ยวกับเศรษฐกิจสร้างสรรค์ เพื่อการตัดสินใจเชิงนโยบาย และเพื่อสนับสนุนความคิดสร้างสรรค์และการสร้างนวัตกรรม

1.2.6 ส่งเสริมและประสานความร่วมมือกับหน่วยงานภาครัฐ ภาคเอกชน และหน่วยงานต่างประเทศหรือระหว่างประเทศ เพื่อแลกเปลี่ยนและถ่ายทอดองค์ความรู้ด้านความคิดสร้างสรรค์ที่จะนำไปสู่เศรษฐกิจสร้างสรรค์ของประเทศ

##### 1.3 สถานที่ตั้ง

สำนักงานส่งเสริมเศรษฐกิจสร้างสรรค์ (องค์การมหาชน) จดทะเบียนตั้งอยู่ที่ 1160 อาคารโปรชนีย์กลาง ถนนเจริญกรุง แขวงบางรัก เขตบางรัก กรุงเทพมหานคร 10500

#### หมายเหตุ 2 เกณฑ์การจัดทำรายงานการเงิน

งบการเงินจัดทำตามเกณฑ์คงค้างแบบผสม ซึ่งเป็นไปตามประกาศกระทรวงการคลัง เมื่อวันที่ 20 กันยายน 2561 เรื่อง มาตรฐานการบัญชีภาครัฐ และนโยบายการบัญชีภาครัฐ พ.ศ.2561

รูปแบบการนำเสนอรายงานการเงิน ถือปฏิบัติตามหนังสือกรมบัญชีกลาง ที่ กค 0410.3/ว357 ลงวันที่ 15 สิงหาคม 2561 เรื่อง รูปแบบการนำเสนอรายงานการเงิน

**หมายเหตุ 3 มาตรฐานการบัญชีภาครัฐและนโยบายการบัญชีภาครัฐฉบับใหม่ และมาตรฐานการบัญชีภาครัฐและนโยบายการบัญชีภาครัฐที่ปรับปรุงใหม่**

ในปีปัจจุบัน กระทรวงการคลังได้ประกาศใช้มาตรฐานและนโยบายการบัญชีฉบับใหม่และฉบับปรับปรุงใหม่ ดังนี้

มาตรฐานการบัญชีภาครัฐและนโยบายการบัญชีภาครัฐ ที่มีผลบังคับใช้สำหรับรอบระยะเวลาบัญชีที่เริ่มในหรือหลังวันที่ 1 ตุลาคม 2561 เป็นต้นไป

- มาตรฐานการบัญชีภาครัฐ ฉบับที่ 1 เรื่อง การนำเสนอรายงานการเงิน
- มาตรฐานการบัญชีภาครัฐ ฉบับที่ 3 เรื่อง นโยบายการบัญชี การเปลี่ยนแปลงประมาณการทางบัญชี

และข้อผิดพลาด

- มาตรฐานการบัญชีภาครัฐ ฉบับที่ 13 เรื่อง สัญญาเช่า
- มาตรฐานการบัญชีภาครัฐ ฉบับที่ 14 เรื่อง เหตุการณ์ภายหลังวันที่ในรายงาน
- มาตรฐานการบัญชีภาครัฐ ฉบับที่ 17 เรื่อง ที่ดิน อาคารและอุปกรณ์
- มาตรฐานการบัญชีภาครัฐ ฉบับที่ 31 เรื่อง สินทรัพย์ไม่มีตัวตน
- มาตรฐานการบัญชีภาครัฐ ฉบับที่ 5 เรื่อง ต้นทุนการกู้ยืม
- มาตรฐานการบัญชีภาครัฐ ฉบับที่ 12 เรื่อง สินค้าคงเหลือ
- มาตรฐานการบัญชีภาครัฐ ฉบับที่ 16 เรื่อง อสังหาริมทรัพย์เพื่อการลงทุน

มาตรฐานการบัญชีภาครัฐและนโยบายการบัญชีภาครัฐ ที่มีผลบังคับใช้สำหรับรอบระยะเวลาบัญชีที่เริ่มในหรือหลังวันที่ 1 ตุลาคม 2562 เป็นต้นไป

- มาตรฐานการบัญชีภาครัฐ ฉบับที่ 9 เรื่อง รายได้จากการแลกเปลี่ยน

**หมายเหตุ 4 สรุปนโยบายการบัญชีที่สำคัญ**

**4.1 เงินสดและรายการเทียบเท่าเงินสด**

- รายการเทียบเท่าเงินสด ได้แก่ เงินสดและเงินฝากธนาคาร ประเภทกระแสรายวันและออมทรัพย์

**4.2 ลูกหนี้ระยะสั้น**

- ลูกหนี้ รับรู้เมื่อจ่ายเงินตามมูลค่าที่จะได้รับในสัญญาเงินยืม ไม่ว่าจะจ่ายให้อืมจากเงินงบประมาณหรือเงินนอกงบประมาณ

**4.3 เงินลงทุนระยะสั้น**

- เงินลงทุนระยะสั้น ได้แก่ เงินฝากธนาคาร ประเภทประจำ 6 เดือน เพื่อเป็นการเพิ่มมูลค่าทรัพย์สินของสำนักงาน

**4.4 สินค้าคงเหลือ**

- สินค้าคงเหลือ รับรู้ในราคาทุนหรือมูลค่าสุทธิที่จะได้รับแล้วแต่ราคาใดจะต่ำกว่าและคำนวณราคาทุนของสินค้าคงเหลือ โดยใช้วิธีเข้าก่อน-ออกก่อน

**4.5 วัสดุคงเหลือ**

- วัสดุ รับรู้ในราคาทุน และคำนวณราคาทุนของวัสดุ โดยใช้วิธีเข้าก่อน-ออกก่อน

#### หมายเหตุ 4 สรุปนโยบายการบัญชีที่สำคัญ(ต่อ)

##### 4.6 ที่ดิน อาคาร และอุปกรณ์

- ที่ดิน รับรู้ในราคาทุน
- อาคารและอุปกรณ์ รับรู้เมื่อหน่วยงานได้มีการตรวจรับเรียบร้อยแล้วตามราคาทุน โดยบันทึกเฉพาะส่วนที่มีมูลค่าตั้งแต่ 5,000 บาท ขึ้นไป หักด้วยค่าเสื่อมราคาสะสม
- ค่าเสื่อมราคา คำนวณจากราคาทุนของ อาคาร อุปกรณ์ โดยวิธีเส้นตรง ตามอายุการใช้งาน โดยประมาณของสินทรัพย์ ดังนี้

อาคารและสิ่งปลูกสร้าง	10-20 ปี
ส่วนปรับปรุงอาคาร	3-10 ปี
ครุภัณฑ์และอุปกรณ์	3-5 ปี
ยานพาหนะและขนส่ง	5 ปี

##### 4.7 สินทรัพย์ไม่มีตัวตน

- สินทรัพย์ไม่มีตัวตน รับรู้ในราคาทุนหักด้วยค่าตัดจำหน่ายสะสม
- ค่าตัดจำหน่ายสินทรัพย์ไม่มีตัวตนคำนวณจากราคาทุนของสินทรัพย์ โดยวิธีเส้นตรง ตามอายุการใช้งาน โดยประมาณของสินทรัพย์ ดังนี้

โปรแกรมคอมพิวเตอร์	3 ปี
สินทรัพย์ไม่มีตัวตนอื่น	3 ปี

##### 4.8 เจ้าหนี้

- เจ้าหนี้ รับรู้เมื่อมีการตรวจรับสินค้าหรือบริการจากผู้ขายหรือคู่สัญญา แต่ยังมีได้ชำระเงินและสามารถระบุมูลค่าสินค้าและบริการได้ชัดเจน
- ค่าใช้จ่ายค้างจ่าย รับรู้เมื่อเกิดค่าใช้จ่าย โดยประมาณค่าตามระยะเวลาที่เกิดค่าใช้จ่ายนั้น

##### 4.9 รายได้รอการรับรู้

- รายได้รอการรับรู้ เงินที่ได้รับระบุวัตถุประสงค์หรือสินทรัพย์ที่ได้รับที่ก่อให้เกิดประโยชน์แก่หน่วยงานมากกว่าหนึ่งรอบระยะเวลาบัญชี ให้บันทึกเป็นหนี้สินและทยอยรับรู้เป็นรายได้อย่างสมเหตุสมผลตลอดเวลาเพื่อจับคู่รายได้และค่าใช้จ่ายที่เกี่ยวข้อง

##### 4.10 รายได้จากงบประมาณ

- รายได้จากเงินงบประมาณ รับรู้เมื่อได้รับเงินจากกรมบัญชีกลาง

##### 4.11 รายได้จากการขายสินค้าและบริการ

- รายได้จากการขายสินค้าและบริการ เป็นรายได้ที่หน่วยงานได้รับอนุญาตให้เก็บรายได้นั้นไว้เพื่อใช้จ่ายในการดำเนินงานของหน่วยงาน จะรับรู้เป็นรายได้เมื่อหน่วยงานส่งมอบสินค้าหรือบริการให้กับผู้ซื้อ

##### 4.12 รายได้จากการอุดหนุนและบริจาค

- รายได้จากการอุดหนุนและบริจาค รับรู้เมื่อได้รับเงินอุดหนุนหรือเงินบริจาค เงินที่ได้รับไม่ได้ระบุวัตถุประสงค์รับรู้เป็นรายได้ทั้งจำนวน เงินที่ได้รับระบุวัตถุประสงค์ทยอยรับรู้เป็นรายได้ตามสัดส่วนค่าใช้จ่าย

**หมายเหตุ 4 สรุปนโยบายการบัญชีที่สำคัญ(ต่อ)**

**4.13 รายการที่เป็นเงินตราต่างประเทศ**

เงินตราต่างประเทศ รายการบัญชีที่เป็นเงินตราต่างประเทศ ให้บันทึกเป็นสกุลเงินบาท โดยการแปลงจำนวนเงินตราต่างประเทศเป็นเงินบาทด้วยอัตราแลกเปลี่ยน ณ วันที่เกิดรายการ

- ณ วันสิ้นงวดการรายงาน ให้แปลงค่ารายการสินทรัพย์และหนี้สินที่เป็นตัวเงินที่เป็นเงินตราต่างประเทศเป็นเงินบาทโดยใช้อัตราแลกเปลี่ยน ณ วันสิ้นงวดรายงาน ซึ่งธนาคารแห่งประเทศไทยคำนวณไว้

- กรณีที่มีการชำระเงินของรายการที่เป็นตัวเงินที่เป็นเงินตราต่างประเทศ ให้แปลงยอดการชำระเงินให้เป็นเงินบาทด้วยอัตราแลกเปลี่ยน ณ วันที่เกิดรายการ

- ผลต่างของอัตราแลกเปลี่ยนที่เกิดขึ้นจากการชำระเงินของรายการที่เป็นตัวเงิน หรือจากการรายงานรายการที่เป็นตัวเงิน ด้วยอัตราแลกเปลี่ยนซึ่งแตกต่างจากอัตราแลกเปลี่ยนเดิมที่ใช้ในการบันทึกรายการครั้งแรกในระหว่างงวด หรือที่ได้รายงานไว้ในงบการเงินของงวดบัญชีก่อน ให้รับรู้เป็นรายได้หรือค่าใช้จ่ายในงวดบัญชีนั้น

**หมายเหตุ 5 เงินสดและรายการเทียบเท่าเงินสด**

	(หน่วย : บาท)	
	ปี 2562	ปี 2561
เงินสด		
เงินสดในมือ	16,000.00	19,000.00
เงินฝากธนาคาร		
ประเภทกระแสรายวัน	69,378,703.53	26,054,455.96
ประเภทออมทรัพย์	110,316,179.10	814,242.26
<b>รวมเงินสดและรายการเทียบเท่าเงินสด</b>	<b>179,710,882.63</b>	<b>26,887,698.22</b>

เงินสดในมือ เป็นเงินสดที่สำนักงานถือไว้เพื่อใช้จ่ายสำหรับการดำเนินงานปกติตามวัตถุประสงค์ของสำนักงาน

**หมายเหตุ 6 ลูกหนี้ระยะสั้นอื่น**

	(หน่วย : บาท)	
	ปี 2562	ปี 2561
ลูกหนี้เงินยืมในงบประมาณ	3,833,425.00	162,000.00
ลูกหนี้เงินยืมนอกงบประมาณ	60,000.00	-
รายได้ค้างรับ	6,095,997.51	92,976.84
ลูกหนี้เงินมัดจำและเงินประกัน	100,000.00	-
ลูกหนี้อื่น	84,913.59	-
<b>รวมลูกหนี้ระยะสั้นอื่น</b>	<b>10,174,336.10</b>	<b>254,976.84</b>

- 11 -

## หมายเหตุ 6 ลูกหนี้ระยะสั้นอื่น(ต่อ)

ลูกหนี้เงินยืม ณ วันสิ้นปี แยกอายุหนี้ ดังนี้

(หน่วย : บาท)

	ยังไม่ถึงกำหนด ชำระและการส่ง ใช้ใบสำคัญ	เกินกำหนดชำระ และการส่งใช้ ใบสำคัญ	รวม
ลูกหนี้เงินยืมในงบประมาณ			
2562	3,833,425.00	-	3,833,425.00
2561	162,000.00	-	162,000.00
ลูกหนี้เงินยืมนอกงบประมาณ			
2562	60,000.00	-	60,000.00
2561	-	-	-

รายได้ค้างรับ จำนวน 6,095,997.51 ประกอบด้วย

รายการ	รวม
- รายได้ค้างรับจากการดำเนินงาน	169,453.17
- รายได้ค้างรับจากการเงินสนับสนุนโครงการ-TCDC COMMONS IDEO	400,000.00
- รายได้ค้างรับจากการเงินสนับสนุนโครงการ-TCDC W District	3,829,610.00
- รายได้ค้างรับจากการเงินสนับสนุนโครงการ-AIS DC	90,000.00
- รายได้ค้างรับจากการเงินสนับสนุนโครงการ-สสว.	1,073,000.00
- รายได้ดอกเบี้ยค้างรับ	533,934.34
<b>รวมทั้งสิ้น</b>	<b>6,095,997.51</b>

รายได้ค้างรับจากการเงินสนับสนุนโครงการ TCDC W District จำนวน 3,829,610.00 สำนักงานได้ทำหนังสือที่ สศส.04/064 ลงวันที่ 17 มกราคม 2562 ติดตามให้บริษัท วรลักษณ์ พร็อพเพอร์ตี้ จำกัด(มหาชน) ชำระเงินสนับสนุนโครงการครั้งที่ 1 และทางบริษัทฯ ได้มีหนังสือที่ WP00-2562 ลงวันที่ 31 พฤษภาคม 2562 ขอบอกเลิกบันทึกข้อตกลงความร่วมมือ โดยให้มีผลตั้งแต่วันที่ 1 กันยายน 2562 เป็นต้นไป สำนักงานได้ทำหนังสือที่ สศส.04/392 ลงวันที่ 21 มิถุนายน 2562 รับทราบการบอกเลิกข้อตกลง และเร่งให้บริษัทฯ ชำระเงินที่ค้างอยู่ทั้งสิ้น 3,829,610.00 บาท โดยบริษัทฯ ได้ขอเจรจาหลังจากการส่งมอบพื้นที่คืนและทั้งสองฝ่ายได้มีการคิดค่าใช้จ่ายต่างๆ และสำนักงานได้ส่งหนังสือที่ สศส.01/688 ลงวันที่ 19 พฤศจิกายน 2562 ให้บริษัทฯ ชำระเงินทั้งสิ้น จำนวน 2,488,870.21 บาท

- 12 -

### หมายเหตุ 7 เงินลงทุนระยะสั้น

	(หน่วย : บาท)	
	ปี 2562	ปี 2561
เงินฝากประจำ 6 เดือน - ธนาคารกรุงศรีอยุธยา จำกัด(มหาชน)	80,000,000.00	-
<b>รวมเงินลงทุนระยะสั้น</b>	<b>80,000,000.00</b>	<b>-</b>

เงินลงทุนระยะสั้น เป็นการนำเงินรายได้และเงินบริจาคของสำนักงาน ฝากเข้าในบัญชีเงินฝากประจำ 6 เดือน เพื่อเป็นการเพิ่มมูลค่าทรัพย์สินของสำนักงาน

### หมายเหตุ 8 สินทรัพย์หมุนเวียนอื่น

	(หน่วย : บาท)	
	ปี 2562	ปี 2561
เงินจ่ายล่วงหน้าค่าก่อสร้าง	1,857,600.00	-
ค่าใช้จ่ายจ่ายล่วงหน้า	1,547,935.99	-
เงินประกันอื่น	85,000.00	-
ค่าใช้จ่ายจ่ายล่วงหน้า (รอตรวจรับ)	5,710,871.90	-
<b>รวมสินทรัพย์หมุนเวียนอื่น</b>	<b>9,201,407.89</b>	<b>-</b>

เงินจ่ายล่วงหน้าค่าก่อสร้าง จำนวน 1,857,600.00 เป็นค่าจ้างล่วงหน้างานก่อสร้างสำนักงานส่งเสริมเศรษฐกิจสร้างสรรค์สาขาสงคราม ตามสัญญาจ้างเลขที่ 185/2560 ลงวันที่ 15 มิถุนายน 2560

### หมายเหตุ 9 ลูกหนี้ระยะยาว

	(หน่วย : บาท)	
	ปี 2562	ปี 2561
เงินจ่ายล่วงหน้า-ระยะยาว	2,295,743.98	-
ลูกหนี้อื่น-บุคคลภายนอก	26,474,041.89	-
<b>รวมลูกหนี้ระยะยาว</b>	<b>28,769,785.87</b>	<b>-</b>

เงินจ่ายล่วงหน้า-ระยะยาว ประกอบด้วย เงินประกันตามสัญญาเช่าพื้นที่ เงินประกันการใช้ไฟฟ้า เงินประกันการใช้น้ำประปา และเงินมัดจำถังน้ำ

ลูกหนี้อื่น-บุคคลภายนอก จำนวน 26,474,041.89 เป็นเงินส่วนของ ศสช. ที่ สบร. ยังไม่ได้โอนให้แก่สำนักงานส่งเสริมเศรษฐกิจสร้างสรรค์ ตามมติ คณะรัฐมนตรี เมื่อวันที่ 24 ตุลาคม 2561 เนื่องจาก สบร. มีประเด็นเรื่องภาวะภาษีการโอนทรัพย์สิน และได้มีหนังสือไปยังอธิบดีกรมสรรพากร(สำนักงานใหญ่) เพื่อหารือเรื่อง ภาวะภาษีกรณีโอนทรัพย์สินดังกล่าว ตามหนังสือเลขที่สบร.04/080 ลงวันที่ 19 มิถุนายน 2562



- 13 -

## หมายเหตุ 10 อาคารและอุปกรณ์(สุทธิ)

(หน่วย : บาท)

	อาคารและสิ่ง ปลูกสร้าง	ส่วนปรับปรุง อาคาร(ตกแต่ง สำนักงาน)	ครุภัณฑ์	งานระหว่างทำ	รวม
ณ วันที่ 30 กันยายน 2562					
ราคาทุน	67,054,264.79	299,503,713.03	175,018,089.98	63,093,470.00	604,669,537.80
หัก ค่าเสื่อมราคาสะสม	(21,221,503.33)	(70,567,997.90)	(131,948,378.64)	-	(223,737,879.87)
ราคาตามบัญชีปลายงวด-สุทธิ	45,832,761.46	228,935,715.13	43,069,711.34	63,093,470.00	380,931,657.93
รายการระหว่างปี ณ วันที่ 30 กันยายน 2562					
ราคาตามบัญชีต้นงวด	-	-	-	-	-
รับโอนสินทรัพย์จาก สบร.	67,054,264.79	420,694,375.12	256,841,151.91	62,958,790.00	807,548,581.82
ซื้อสินทรัพย์	-	-	5,983,276.69	696,430.00	6,679,706.69
โอนสินทรัพย์	-	-	-	-	-
บริจาคสินทรัพย์/เสื่อมสภาพ/รื้อถอน	-	(121,190,662.09)	(56,620,883.03)	-	(177,811,545.12)
จำหน่ายสินทรัพย์	-	-	(31,185,455.59)	-	(31,185,455.59)
ปรับปรุงรายการระหว่างปี	-	-	-	-	-
- ปรับปรุงเป็นสินทรัพย์	-	-	-	(561,750.00)	(561,750.00)
ราคาตามบัญชีปลายงวด	67,054,264.79	299,503,713.03	175,018,089.98	63,093,470.00	604,669,537.80
ค่าเสื่อมราคาสะสมต้นงวด	-	-	-	-	-
ค่าเสื่อมราคาสะสมรับโอนจาก สบร.	(18,426,073.44)	(166,788,705.09)	(202,442,509.15)	-	(387,657,287.68)
ค่าเสื่อมราคาสะสม-บริจาค/เสื่อมสภาพ/รื้อถอน	-	121,190,659.09	56,455,182.70	-	177,645,841.79
ค่าเสื่อมราคาสะสม-จำหน่ายสินทรัพย์	-	-	31,148,797.16	-	31,148,797.16
ค่าเสื่อมราคาสะสมระหว่างปี 2562	(2,795,429.89)	(24,969,951.90)	(17,109,849.35)	-	(44,875,231.14)
ค่าเสื่อมราคาสะสมปลายงวด	(21,221,503.33)	(70,567,997.90)	(131,948,378.64)	-	(223,737,879.87)
ราคาตามบัญชีปลายงวด-สุทธิ	45,832,761.46	228,935,715.13	43,069,711.34	63,093,470.00	380,931,657.93

## หมายเหตุ 11 สินทรัพย์ไม่มีตัวตน(สุทธิ)

	(หน่วย : บาท)
	โปรแกรม คอมพิวเตอร์
ณ วันที่ 30 กันยายน 2562	
ราคาทุน	10,848,610.96
หัก ค่าเสื่อมราคาสะสม	(8,995,683.98)
ราคาตามบัญชีปลายงวด-สุทธิ	<u>1,852,926.98</u>
รายการระหว่างปี ณ วันที่ 30 กันยายน 2562	
ราคาตามบัญชีต้นงวด	-
รับโอนสินทรัพย์จาก สบร.	20,250,593.80
ซื้อสินทรัพย์	831,925.00
โอนสินทรัพย์	-
บริจาคสินทรัพย์/เสื่อมสภาพ/รี้อถอน	(10,233,907.84)
จำหน่ายสินทรัพย์	-
ปรับปรุงรายการระหว่างปี	-
- ปรับปรุงเป็นสินทรัพย์	-
ราคาตามบัญชีปลายงวด	10,848,610.96
ค่าเสื่อมราคาสะสมต้นงวด	-
ค่าเสื่อมราคาสะสมรับโอนจาก สบร.	(17,837,948.43)
ค่าเสื่อมราคาสะสม-บริจาค/เสื่อมสภาพ/รี้อถอน	10,218,898.61
ค่าเสื่อมราคาสะสม-จำหน่ายสินทรัพย์	-
ค่าเสื่อมราคาสะสมระหว่างปี 2562	(1,376,634.16)
ค่าเสื่อมราคาสะสมปลายงวด	(8,995,683.98)
ราคาตามบัญชีปลายงวด-สุทธิ	<u>1,852,926.98</u>

- 15 -

## หมายเหตุ 12 เจ้าหนี้การค้า

	(หน่วย : บาท)	
	ปี 2562	ปี 2561
เจ้าหนี้การค้า - บุคคลภายนอก	5,293,121.83	-
ค่าสาธารณูปโภคค้างจ่าย	847,007.35	134,142.10
ค่าใช้จ่ายค้างจ่ายอื่น-บุคคลภายนอก	7,378,135.74	28,169.00
<b>รวมเจ้าหนี้การค้า</b>	<b>13,518,264.92</b>	<b>162,311.10</b>

## หมายเหตุ 13 เจ้าหนี้อื่นระยะสั้น

	(หน่วย : บาท)	
	ปี 2562	ปี 2561
ใบสำคัญค้างจ่าย	2,961,616.24	131,104.64
ภาษีหัก ณ ที่จ่ายรอนำส่ง - กงต.3	30,059.51	-
ภาษีหัก ณ ที่จ่ายรอนำส่ง - กงต.1	282,113.97	250,568.01
ภาษีหัก ณ ที่จ่ายรอนำส่ง - กงต.53	156,405.54	843.54
ค่าสอบบัญชีค้างจ่าย-หน่วยงานภาครัฐ	700,000.00	100,000.00
<b>รวมเจ้าหนี้อื่นระยะสั้น</b>	<b>4,130,195.26</b>	<b>482,516.19</b>

## หมายเหตุ 14 หนี้สินหมุนเวียนอื่น

	(หน่วย : บาท)	
	ปี 2562	ปี 2561
รายได้ค่าสมาชิกรับล่วงหน้า	940,303.89	420,105.09
รายได้ค่าสมาชิก Online รับล่วงหน้า	14,863.72	-
รายได้รับล่วงหน้าอื่น	800.00	1,392.81
เงินประกันสัญญา(รับจากคู่สัญญา)-กำหนดคืนไม่เกิน 1 ปี	2,563,596.26	-
เงินประกันผลงาน(หักจากคู่สัญญา)-กำหนดคืนไม่เกิน 1 ปี	60,000.00	-
เงินประกันอื่น	615,000.00	-
ภาษีมูลค่าเพิ่ม	72,966.37	-
ภาษีมูลค่าเพิ่มยังไม่ถึงกำหนด	9,895.27	-
รายได้รอการรับรู้	138,390.54	-
<b>รวมหนี้สินหมุนเวียนอื่น</b>	<b>4,415,816.05</b>	<b>421,497.90</b>

หมายเหตุ 15 หนี้สินไม่หมุนเวียนอื่น

	(หน่วย : บาท)	
	ปี 2562	ปี 2561
เงินประกันสัญญา(รับจากคู่สัญญา)ระยะเวลา 1-3 ปี	5,527,600.00	-
เงินประกันผลงาน(หักจากคู่สัญญา)ระยะเวลา 1-3 ปี	2,820,800.00	-
<b>รวมหนี้สินไม่หมุนเวียนอื่น</b>	<b>8,348,400.00</b>	<b>-</b>

หมายเหตุ 16 ภาวะผูกพัน

- ภาวะผูกพันตามสัญญาเช่าดำเนินงาน

สำนักงานในฐานะผู้เช่ามีจำนวนเงินขั้นต่ำที่ต้องจ่ายในอนาคตตามสัญญาเช่าดำเนินงานที่ไม่สามารถยกเลิกได้ ณ วันที่ 30 กันยายน 2562 และ 2561 ดังนี้

	(หน่วย : บาท)	
	ปี 2562	ปี 2561
ระยะเวลาไม่เกิน 1 ปี	45,376,154.31	-
ระยะเวลา 1-3 ปี	299,015.00	-
<b>รวม</b>	<b>45,675,169.31</b>	<b>-</b>

- ภาวะผูกพันเกี่ยวกับรายจ่ายฝ่ายทุน

	(หน่วย : บาท)	
	ปี 2562	ปี 2561
อาคารและสิ่งปลูกสร้าง	12,384,000.00	-
<b>รวม</b>	<b>12,384,000.00</b>	<b>-</b>

- ภาวะผูกพันตามสัญญาจัดซื้อจัดจ้างและบริการอื่น ๆ

ณ วันที่ 30 กันยายน 2562 และ 2561 สำนักงานมีภาวะผูกพันที่เกิดจากสัญญาจัดซื้อจัดจ้างพัสดุและบริการอื่นๆ จำแนกตามระยะเวลาของสัญญาได้ ดังนี้

	(หน่วย : บาท)	
	ปี 2562	ปี 2561
ระยะเวลาไม่เกิน 1 ปี	19,063,213.70	51,788.00
<b>รวม</b>	<b>19,063,213.70</b>	<b>51,788.00</b>

### หมายเหตุ 17 หนี้สินที่อาจเกิดขึ้น

สศส. มีคดีอยู่ระหว่างการฟ้องร้องดำเนินคดี โดยมีการเรียกร้องค่าเสียหาย รายละเอียด ดังนี้

#### 1.คดีศาลแพ่ง

##### 1.1 คดี บริษัท ซีสเต็ม โปรเฟสชันแนล เซอร์วิส จำกัด

ด้วยสำนักงานบริหารและพัฒนาองค์ความรู้(สปร.) โดยศูนย์สร้างสรรค์งานออกแบบ(ศสอ.) ได้ดำเนินการจัดซื้อจัดจ้างเพื่อหาผู้รับจ้างในโครงการก่อสร้างอาคารศูนย์สร้างสรรค์งานออกแบบ สาขาขอนแก่น โดยบริษัท ซีสเต็ม โปรเฟสชันแนล เซอร์วิส จำกัด เป็นผู้ที่เข้าประมูลเสนอราคาในราคาต่ำสุดการจัดซื้อจัดจ้างการก่อสร้างอาคารศูนย์สร้างสรรค์งานออกแบบ สาขาขอนแก่น ในการดำเนินการก่อสร้าง ดังนั้นในการประชุมครั้งที่ 4/2560 เมื่อวันที่ 28 เมษายน 2560 คณะกรรมการสำนักงานบริหารและพัฒนาองค์ความรู้(สปร.) มีมติอนุมัติให้บริษัท ซีสเต็ม โปรเฟสชันแนล เซอร์วิส จำกัด เป็นผู้รับจ้างดำเนินการก่อสร้างอาคารศูนย์สร้างสรรค์งานออกแบบ สาขาขอนแก่น มีมูลค่างานตามสัญญาจ้างเป็นเงินทั้งสิ้น 68,800,000.00 บาท(หกสิบล้านแปดแสนบาทถ้วน) มีการเบิกจ่ายไปแล้ว จำนวน 7 งวด เป็นเงินทั้งสิ้น 66,736,000.00 บาท คงเหลืองวดที่ 8 จำนวน 12,384,000.00 บาท แต่เนื่องจาก บริษัท ซีสเต็ม โปรเฟสชันแนล เซอร์วิส จำกัด ในฐานะผู้รับจ้างซึ่งเป็นคู่สัญญากับสำนักงานไม่ปฏิบัติตามสัญญา โดยผู้รับจ้างส่งมอบงานงวดที่ 8 (งวดสุดท้าย) แต่รายการส่งมอบและรายละเอียดงานต่างๆ ยังไม่ครบถ้วนตามสัญญาจ้างหลายรายการ คณะกรรมการตรวจการจ้างจึงปฏิเสธการรับมอบงานงวดที่ 8 และแจ้งให้ผู้รับเหมาเร่งรีบแก้ไขให้แล้วเสร็จโดยเร็ว ผู้รับจ้างก็ไม่ดำเนินการแก้ไข คณะกรรมการตรวจการจ้าง จึงมีความจำเป็นต้องบอกเลิกสัญญาต่อผู้รับจ้าง ตามหนังสือที่ ศสอ.04/0279 ลงวันที่ 28 มกราคม 2562 และผู้รับจ้างได้ยื่นฟ้อง สศส.เป็นจำเลยในคดีแพ่งหมายเลขดำที่ พ.1334/2562 เมื่อวันที่ 11 มิถุนายน 2562

สำนักงานอัยการพิเศษฝ่ายคดีแพ่งกรุงเทพใต้ 2 สำนักงานอัยการสูงสุด ได้มีหนังสือแจ้งว่า ศาลแพ่งกรุงเทพใต้ นัดไกล่เกลี่ยในวันที่ 22 สิงหาคม 2562 เวลา 13.00 น ณ ศาลแพ่งกรุงเทพใต้

- การนัดไกล่เกลี่ยครั้งที่ 1 เมื่อวันที่ 22 สิงหาคม 2562 เวลา 13.00 น และ
- การนัดไกล่เกลี่ยครั้งที่ 2 เมื่อวันที่ 26 กันยายน 2562 เวลา 9.30 น

โดยบริษัท ซีสเต็ม โปรเฟสชันแนล เซอร์วิส จำกัด แจ้งที่ประชุมว่า บริษัทฯ ไม่มีความประสงค์ขอไกล่เกลี่ย และขอ naik ความขึ้นสู่การพิจารณาคดีในชั้นศาลต่อไป

### หมายเหตุ 18 รายได้จากงบประมาณ

	(หน่วย : บาท)	
	ปี 2562	ปี 2561
รายได้งบบุคลากร	60,727,400.00	-
รายได้งบดำเนินงาน	56,803,100.00	-
รายได้งบภารกิจ	131,945,500.00	-
<b>รวมรายได้จากงบประมาณ</b>	<b>249,476,000.00</b>	<b>-</b>

ปีงบประมาณ 2562 สศส. ได้รับงบประมาณจากรัฐบาลเป็นเงินอุดหนุน จำนวน 249,476,000.00 บาท ตามใบจัดสรรรายจ่ายงบประมาณ งวดที่ 1 ครั้งที่ 1 เลขที่ นร 0701/848 ลงวันที่ 13 ธันวาคม 2561 งวดที่ 1 ครั้งที่ 2 เลขที่ นร 0701/1138 ลงวันที่ 28 ธันวาคม 2562

- 18 -

## หมายเหตุ 18 รายได้จากงบประมาณ(ต่อ)

ปีงบประมาณ 2561 สศส. ไม่ได้รับงบประมาณจากรัฐบาล

## หมายเหตุ 19 รายได้จากเงินงบกลาง

	(หน่วย : บาท)	
	ปี 2562	ปี 2561
รายได้ระหว่างหน่วยงาน-หน่วยงานรับงบกลางจากรัฐบาล	15,156,400.00	-
<b>รวมรายได้จากเงินงบกลาง</b>	<b>15,156,400.00</b>	<b>-</b>

ปีงบประมาณ 2562 สศส.ได้รับงบกลางจากรัฐบาล จำนวน 15,156,400.00 บาท ตามใบจัดสรรรายจ่าย งบประมาณ เลขที่ นร 0701/634 ลงวันที่ 31 ตุลาคม 2561

## หมายเหตุ 20 รายได้จากการขายสินค้าและบริการ

	(หน่วย : บาท)	
	ปี 2562	ปี 2561
รายได้จากการให้บริการของหน่วยงาน	4,577,967.19	191,628.50
รายได้ค่าธรรมเนียมสมาชิกห้องสมุด	2,996,960.33	259,794.91
รายได้จากโครงการ	4,272,295.32	-
<b>รวมรายได้จากการขายสินค้าและบริการ</b>	<b>11,847,222.84</b>	<b>451,423.41</b>

## หมายเหตุ 21 รายได้จากการอุดหนุนอื่นและบริจาค

	(หน่วย : บาท)	
	ปี 2562	ปี 2561
รายได้จากเงินสนับสนุนกิจกรรม	69,958,500.00	-
รายได้จากการบริจาค	48,480.50	-
<b>รวมรายได้จากการอุดหนุนอื่นและบริจาค</b>	<b>70,006,980.50</b>	<b>-</b>

รายได้จากการเงินสนับสนุนกิจกรรมของสำนักงานส่งเสริมเศรษฐกิจสร้างสรรค์ จำนวน 69,958,500.00 บาท ประกอบด้วย

กิจกรรม/โครงการ	จำนวนเงิน(บาท)
-เงินสนับสนุนกรุงเทพ BKDW2019	13,900,000.00
-เงินสนับสนุนการจัดงาน Isan Creative Festival 2019	50,000.00
-เงินสนับสนุนนิทรรศการ Master of Materials	1,500,000.00
-เงินสนับสนุนนิทรรศการพลาสติกหาที่สุดไม่ได้	6,000,000.00

- 19 -

หมายเหตุ 21 รายได้จากการอุดหนุนอื่นและบริจาค(ต่อ)

-เงินสนับสนุนโครงการยกระดับและเพิ่มมูลค่าอุตสาหกรรมไทย(สปป)	18,455,000.00
-เงินสนับสนุนเชียงใหม่ CMDW2018	6,800,000.00
-เงินสนับสนุนโครงการจัดตั้งแหล่งเรียนรู้	23,253,500.00
<b>รวม</b>	<b>69,958,500.00</b>

รายได้จากเงินโครงการของสำนักงานส่งเสริมเศรษฐกิจสร้างสรรค์ จำนวน 4,272,295.32 บาท ประกอบด้วย

<u>กิจกรรม/โครงการ</u>	<u>จำนวนเงิน(บาท)</u>
-เงินรายได้โครงการสัมมนาเชิงปฏิบัติการ Desing Thinking	1,515,846.73
-เงินรายได้โครงการศึกษาพฤติกรรมผู้ใช้บริการอิมมูไทยเพื่อสุขภาพ	794,392.52
-เงินรายได้โครงการศึกษาความเหมาะสมธุรกิจและการออกแบบรถโดยสารเชิงท่องเที่ยว	1,962,056.07
<b>รวม</b>	<b>4,272,295.32</b>

รายได้จากบริจาคของสำนักงานส่งเสริมเศรษฐกิจสร้างสรรค์ จำนวน 48,480.50 บาท ประกอบด้วย

<u>กิจกรรม/โครงการ</u>	<u>จำนวนเงิน(บาท)</u>
-ครุภัณฑ์บริจาค ตู้เซฟกันไฟ รุ่น TS512K1C	40,662.57
-ครุภัณฑ์บริจาค โคมไฟ รุ่น Amuleto	7,817.93
<b>รวม</b>	<b>48,480.50</b>

หมายเหตุ 22 รายได้อื่น

	(หน่วย : บาท)	
	ปี 2562	ปี 2561
รายได้ดอกเบี้ยเงินฝากจากสถาบันการเงิน	1,351,276.64	11,263.26
รายได้ค่าปรับ	38,045.66	194.71
กำไรจากการจำหน่ายสินทรัพย์	65,235.47	-
รายได้อื่น	1,612,389.23	52,002.25
<b>รวมรายได้อื่น</b>	<b>3,066,947.00</b>	<b>63,460.22</b>

หมายเหตุ 23 ค่าใช้จ่ายบุคลากร

	(หน่วย : บาท)	
	ปี 2562	ปี 2561
เงินเดือนเจ้าหน้าที่	54,250,666.67	7,180,270.67
เงินประจำตำแหน่ง	209,000.00	18,000.00
เงินตอบแทนพิเศษของผู้ได้รับเงินเดือนขั้น	648,270.00	23,250.00

- 20 -

## หมายเหตุ 23 ค่าใช้จ่ายบุคลากร(ต่อ)

เงินช่วยเหลือพิเศษกรณีเสียชีวิต	60,000.00	-
เงินสมทบกองทุนสำรองเลี้ยงชีพพนักงาน	3,752,186.25	498,981.73
เงินช่วยเหลือการศึกษาบุตร	195,190.00	-
เงินช่วยเหลือการคลอดบุตร	10,000.00	-
เงินช่วยเหลือพนักงานและครอบครัวด้านการรักษาพยาบาล	2,838,957.13	124,842.69
<b>รวมค่าใช้จ่ายบุคลากร</b>	<b>61,964,270.05</b>	<b>7,845,345.09</b>

## หมายเหตุ 24 ค่าบำเหน็จบำนาญ

	(หน่วย : บาท)	
	ปี 2562	ปี 2561
ค่าเงินบำเหน็จ-ผู้ปฏิบัติงาน	3,409,700.00	911,900.00
<b>รวมค่าบำเหน็จบำนาญ</b>	<b>3,409,700.00</b>	<b>911,900.00</b>

## หมายเหตุ 25 ค่าใช้สอย

	(หน่วย : บาท)	
	ปี 2562	ปี 2561
ค่าใช้จ่ายในการฝึกอบรม	1,171,288.40	-
ค่าใช้จ่ายในการเดินทางในประเทศ	1,338,497.48	57,219.20
ค่าใช้จ่ายในการเดินทางต่างประเทศ	1,234,093.87	11,048.07
ค่าซ่อมแซมและค่าบำรุงรักษา	4,699,308.47	-
ค่าจ้างเหมาบริการ	144,950,489.06	13,463.00
ค่าธรรมเนียม	307,509.96	7,969.62
ค่าจ้างที่ปรึกษา	24,821,675.77	-
ค่าเบี้ยประกันภัย	1,276,287.41	-
ค่าใช้จ่ายในการประชุม	1,277,174.07	-
ค่าของขวัญของชำร่วย/ของที่ระลึก	469,980.10	-
ค่าเช่าอสังหาริมทรัพย์	33,730,992.38	-
ค่าเช่าทรัพย์สิน	3,521,752.04	-
ค่าตรวจสอบบัญชี- สำนักงานตรวจเงินแผ่นดิน	700,000.00	100,000.00



- 21 -

## หมายเหตุ 25 ค่าใช้สอย(ต่อ)

ค่าประชาสัมพันธ์/ค่าโฆษณา/ค่าสื่อสิ่งพิมพ์	8,222,660.18	-
ค่าจัดซื้อหนังสือ สื่อ วารสารและนิตยสาร	3,586,455.04	-
ค่าใช้จ่ายในการจัดกิจกรรม	18,386,024.97	185.00
ค่าใช้สอยอื่นๆ	761,971.46	-
<b>รวมค่าใช้สอย</b>	<b>250,456,160.66</b>	<b>189,884.89</b>

## หมายเหตุ 26 ค่าวัสดุ

	(หน่วย : บาท)	
	ปี 2562	ปี 2561
วัสดุสำนักงาน	356,230.28	11,433.03
วัสดุงานบ้านงานครัว	830,749.66	1,031.50
ค่าวัสดุอื่น	214,017.11	84,232.69
ค่าเชื้อเพลิง	128,391.50	1,800.00
ค่าครุภัณฑ์มูลค่าต่ำกว่าเกณฑ์	408,108.99	-
<b>รวมค่าวัสดุ</b>	<b>1,937,497.54</b>	<b>98,497.22</b>

## หมายเหตุ 27 ค่าสาธารณูปโภค

	(หน่วย : บาท)	
	ปี 2562	ปี 2561
ค่าไฟฟ้า	9,627,876.25	321,392.26
ค่าน้ำประปาและน้ำบาดาล	113,651.21	5,349.20
ค่าโทรศัพท์	284,575.07	16,196.10
ค่าบริการไปรษณีย์โทรเลข	364,608.00	28,169.00
ค่าบริการอินเทอร์เน็ต	1,048,493.00	-
<b>รวมค่าสาธารณูปโภค</b>	<b>11,439,203.53</b>	<b>371,106.56</b>

## หมายเหตุ 28 ต้นทุนขายสินค้าและบริการ

	(หน่วย : บาท)	
	ปี 2562	ปี 2561
ต้นทุนขาย-หนังสือ-เงินรายได้	2,218.43	-
ต้นทุนขาย-หนังสือฝากขาย-เงินรายได้	34,854.27	-
<b>รวมต้นทุนขายสินค้าและบริการ</b>	<b>37,072.70</b>	<b>-</b>

- 22 -

## หมายเหตุ 29 ค่าเสื่อมราคาและค่าตัดจำหน่าย

	(หน่วย : บาท)	
	ปี 2562	ปี 2561
ค่าเสื่อมราคา-อาคารสำนักงาน	2,789,320.16	-
ค่าเสื่อมราคา-สิ่งปลูกสร้าง	6,109.73	-
ค่าเสื่อมราคา-ส่วนปรับปรุงสินทรัพย์เช่า	24,969,951.90	-
ค่าเสื่อมราคา-ครุภัณฑ์สำนักงาน	3,535,412.39	-
ค่าเสื่อมราคา-ครุภัณฑ์ไฟฟ้าและวิทยุ	2,203,301.86	-
ค่าเสื่อมราคา-ครุภัณฑ์โฆษณาและเผยแพร่	5,043,901.94	-
ค่าเสื่อมราคา-ครุภัณฑ์การศึกษา	1,567,815.77	-
ค่าเสื่อมราคา-ครุภัณฑ์งานบ้านงานครัว	52,673.31	-
ค่าเสื่อมราคา-ครุภัณฑ์คอมพิวเตอร์	4,687,009.53	-
ค่าเสื่อมราคา-ครุภัณฑ์วิทยาศาสตร์และการแพทย์	1,631.27	-
ค่าเสื่อมราคา-ครุภัณฑ์สำรวจ	1,605.05	-
ค่าเสื่อมราคา-ครุภัณฑ์อื่น ๆ	16,498.23	-
ค่าตัดจำหน่าย-โปรแกรมคอมพิวเตอร์	1,376,634.16	-
<b>รวมค่าเสื่อมราคาและค่าตัดจำหน่าย</b>	<b>46,251,865.30</b>	<b>-</b>

## หมายเหตุ 30 ค่าใช้จ่ายอื่น

	(หน่วย : บาท)	
	ปี 2562	ปี 2561
ขาดทุนที่เกิดขึ้นแล้วจากอัตราแลกเปลี่ยน-เงินตราต่างประเทศ	128.77	-
ขาดทุนจากการจำหน่ายสินทรัพย์	11,893.90	-
ขาดทุนจากการเลิกใช้ทรัพย์สินชำรุดเสื่อมสภาพ/รื้อถอน	157,865.81	-
ขาดทุนจากการบริจาคทรัพย์สิน	22,846.75	-
<b>รวมค่าใช้จ่ายอื่น</b>	<b>192,735.23</b>	<b>-</b>

### หมายเหตุ 31 กองทุนสำรองเลี้ยงชีพ

พระราชกฤษฎีกา จัดตั้งสำนักงานส่งเสริมเศรษฐกิจสร้างสรรค์ (องค์การมหาชน) มาตรา 44 มาตรา 48 และมาตรา 52 ซึ่งกำหนดให้มีการโอนย้ายผู้ปฏิบัติงานของ สำนักงานบริหารและพัฒนาองค์ความรู้ (องค์การมหาชน) เฉพาะผู้ซึ่งปฏิบัติงานให้ ศูนย์สร้างสรรค์งานออกแบบ ดังนั้น สคส. จึงมีมติจัดตั้งกองทุนสำรองเลี้ยงชีพผู้ปฏิบัติงาน สคส. ขึ้น โดยเข้าร่วมในกองทุนสำรองเลี้ยงชีพภายใต้การบริหารของ บริษัท หลักทรัพย์จัดการกองทุนทิสโก้ จำกัด เมื่อวันที่ 31 สิงหาคม 2561 โดยลงทุนในกองทุนทิสโก้มาสเตอร์ร่วมทุนที่จดทะเบียนแล้ว เพื่อรับโอนกองทุน จากสำนักงานบริหารและพัฒนาองค์ความรู้ (องค์การมหาชน) ของผู้ปฏิบัติงาน สคส. โดยมีรายละเอียดดังนี้

1. การรับโอนกองทุนของผู้ปฏิบัติงาน จะรับโอนกองทุนในส่วนของนายจ้างและลูกจ้าง มาเป็นเงินกองทุนในส่วนของลูกจ้างทั้งหมด
2. สคส. จะเริ่มหัก และนำส่งกองทุนในส่วนของนายจ้าง ตั้งแต่วันที่ 14 สิงหาคม 2561 เป็นต้นไป
3. สคส. ให้ผู้ปฏิบัติงานที่ผ่านการทดลองงานแล้วมีการจ่ายเงินสมทบเข้ากองทุนทุกครั้งที่มีการจ่ายเงินเดือน ในอัตราไม่ต่ำกว่าร้อยละ 5 แต่ไม่เกิน ร้อยละ 15
4. สำนักงานจ่ายเงินในอัตราไม่ต่ำกว่าร้อยละ 5 แต่ไม่เกินร้อยละ 8 โดยจ่ายตามอายุงานตามตารางดังนี้

อายุงานของผู้ปฏิบัติงาน	สำนักงานจ่ายเงินสมทบ/ร้อยละของเงินเดือน
น้อยกว่า 1 ปี	ร้อยละ 5
ครบ 1 ปี แต่น้อยกว่า 3 ปี	ร้อยละ 6
ครบ 3 ปี แต่น้อยกว่า 5 ปี	ร้อยละ 7
ครบ 5 ปี ขึ้นไป	ร้อยละ 8

การขอรับเงินสะสม เงินสมทบ และประโยชน์จากกองทุนสำรองเลี้ยงชีพ ให้เป็นไปตามข้อบังคับของกองทุนที่จัดตั้งขึ้นตามกฎหมายว่าด้วยกองทุนสำรองเลี้ยงชีพ

กรณีผู้ปฏิบัติงานมีเวลาปฏิบัติงานมาแล้วไม่น้อยกว่า 3 ปี ให้มีสิทธิได้รับเงินสมทบและผลประโยชน์ที่เกิดจากเงินดังกล่าวเมื่อผู้ปฏิบัติงานพ้นสภาพจากการเป็นผู้ปฏิบัติงานของสำนักงาน

## 13

## ส่วนที่ 13

# แผนการดำเนินงาน ประจำปีงบประมาณ พ.ศ. 2563

เป้าหมายการให้บริการหน่วยงานของ สศส. ประจำปีงบประมาณ พ.ศ. 2563 - 2565

ผลสัมฤทธิ์และประโยชน์ที่คาดว่าจะได้รับ : ผู้ประกอบการอุตสาหกรรมสร้างสรรค์มีรายได้เพิ่มขึ้น ไม่น้อยกว่าร้อยละ 26

เป้าหมายการให้บริการหน่วยงาน/ตัวชี้วัด	งบประมาณ / ประมาณการรายจ่ายล่วงหน้า / ค่าเป้าหมายตัวชี้วัด			
	หน่วยนับ	ปี 2563	ปี 2564	ปี 2565
รวมทั้งสิ้น	ล้านบาท	280.8365	435.00	465.00
1. ผู้ประกอบการธุรกิจสร้างสรรค์นำกระบวนการคิดเชิงสร้างสรรค์ไปพัฒนาธุรกิจเพื่อยกระดับความสามารถในการแข่งขันของสินค้าและบริการสู่สากล				
1) จำนวนผู้ประกอบการที่ได้รับการพัฒนาศักยภาพและนำความรู้ไปพัฒนาธุรกิจ	คน	6,000	6,000	6,500
2) จำนวนแหล่งบ่มเพาะธุรกิจสร้างสรรค์ทั้งในเชิงกายภาพและดิจิทัลแพลตฟอร์มเพิ่มขึ้น	แห่ง	5	5	5

เป้าหมายการให้บริการหน่วยงาน/ตัวชี้วัด	งบประมาณ / ประมาณการรายจ่ายล่วงหน้า / ค่าเป้าหมายตัวชี้วัด			
	หน่วยนับ	ปี 2563	ปี 2564	ปี 2565
รวมทั้งสิ้น	ล้านบาท	280.8365	435.00	465.00
3) จำนวนผู้ใช้บริการแหล่งบ่มเพาะธุรกิจ สร้างสรรค์ทั้งส่วนกลางและส่วนภูมิภาค	คน	200,000	200,000	200,000
4) จำนวนฐานข้อมูลอุตสาหกรรมสร้างสรรค์*	สาขา	3	4	3
5) จำนวนพื้นที่ที่ได้รับการส่งเสริม/พัฒนาให้ เป็นย่านเศรษฐกิจสร้างสรรค์เพิ่มขึ้น	แห่ง	15 (ปีเริ่มต้น)	7 (ผลสะสม 22)	8 (ผลสะสม 30)
6) จำนวนผู้ประกอบการSMEธุรกิจสร้างสรรค์ วิสาหกิจเริ่มต้นและผู้ประกอบการใหม่ มีรายได้ เฉลี่ยเพิ่มขึ้นภายหลังได้รับการพัฒนาศักยภาพ และนำความรู้ไปพัฒนาธุรกิจ	ร้อยละ	26	26	26
7) ผู้ได้รับบริการที่ได้รับประโยชน์และความ พึงพอใจจากแหล่งบ่มเพาะธุรกิจสร้างสรรค์ ทั้งเชิงพื้นที่และดิจิทัลแพลตฟอร์ม	ร้อยละ	80	80	80

\* ฐานข้อมูลอุตสาหกรรมสร้างสรรค์ ประกอบด้วย 15 สาขา ประกอบด้วย 1) งานฝีมือและหัตถกรรม 2) ศิลปะการแสดง 3) ทักษะศิลป์ 4) ภาพยนตร์และวีดิทัศน์ 5) การพิมพ์ 6) การกระจายเสียง 7) ดนตรี 8) การออกแบบ 9) แฟชั่น 10) สถาปัตยกรรม 11) การโฆษณา 12) ซอฟต์แวร์ 13) อาหารไทย 14) การแพทย์แผนไทย และ 15) การท่องเที่ยวเชิงสร้างสรรค์

โครงการ	งบประมาณ (ล้านบาท)
แผนงานยุทธศาสตร์เพื่อสนับสนุนด้านการสร้างความสามารถในการแข่งขัน	89.8943
1. โครงการสร้างแหล่งบ่มเพาะธุรกิจสร้างสรรค์ กรุงเทพฯ	5.0000
2. โครงการสร้างแหล่งบ่มเพาะธุรกิจสร้างสรรค์สู่ภูมิภาค	3.0000
3. โครงการพัฒนาศูนย์กลางการรวบรวมข้อมูลเพื่อสนับสนุนเศรษฐกิจสร้างสรรค์และการสร้างนวัตกรรม	7.1819
4. โครงการวิจัยเพื่อพัฒนาอุตสาหกรรมสร้างสรรค์รายสาขา	3.8000
5. โครงการพัฒนาองค์กรและบุคลากรสู่องค์กร 4.0	1.0000
6. โครงการส่งเสริมความเชื่อมั่นและพัฒนาศักยภาพธุรกิจสร้างสรรค์ของประเทศ	2.0000
7. โครงการประเมินผลสัมฤทธิ์และความคุ้มค่าของสำนักงานส่งเสริมเศรษฐกิจสร้างสรรค์ (องค์การมหาชน) ปีงบประมาณ พ.ศ. 2563	2.0000
8. โครงการพัฒนาทุนวัฒนธรรมท้องถิ่นสู่การสร้างสรรค์ตราสัญลักษณ์ (Story Telling to Branding)	5.0000
9. โครงการพัฒนาและส่งเสริมย่านเศรษฐกิจสร้างสรรค์	19.9124
10. โครงการเพิ่มพื้นที่เมืองสร้างสรรค์	32.0000
11. โครงการมหกรรมงานยกระดับคุณภาพอุตสาหกรรมสร้างสรรค์ไทย (Creative Industry Fair)	9.0000

โครงการ	งบประมาณ (ล้านบาท)
แผนงานบูรณาการ	68.8988
แผนงานบูรณาการพัฒนาพื้นที่ระดับภาค	8.0495
1. โครงการพัฒนาต่อยอดอุตสาหกรรมสร้างสรรค์และบริการกลุ่มท่องเที่ยวเชิง สุขภาพที่มีศักยภาพสูง	8.0495
แผนงานบูรณาการพัฒนาผู้ประกอบการ และวิสาหกิจขนาดกลางและ ขนาดย่อมสู่สากล	51.5000
1. โครงการเตรียมความพร้อมนักเรียน/นักศึกษาสู่การเป็นผู้ประกอบการ สร้างสรรค์รุ่นใหม่	3.0000
2. โครงการพัฒนาศักยภาพผู้ประกอบการชุมชน (Community-Based) เชิงสร้างสรรค์ส่วนภูมิภาค	5.0000
3. โครงการยกระดับคุณภาพมาตรฐานสินค้าและบริการ: วิสาหกิจขนาดย่อม	30.5000
4. โครงการฐานข้อมูลสนับสนุนธุรกิจสร้างสรรค์	13.0000
แผนงานบูรณาการเขตพัฒนาพิเศษภาคตะวันออก	9.3493
1. โครงการสร้างแหล่งบ่มเพาะธุรกิจสร้างสรรค์สู่สถาบันการศึกษาส่วนภูมิภาค (เขตเศรษฐกิจพิเศษภาคตะวันออก - Eastern Economic Corridor Development: EEC)	9.3493
รวม	158.7931





